

엽근채소

KREI

농업관측센터 aglook.krei.re.kr

2025년 10월호

10월 배추, 무, 당근, 양배추 가격 전년 대비 하락

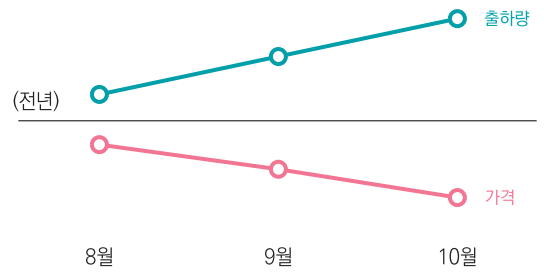
- 10월 배추, 무, 당근, 양배추 출하량 전년 대비 증가
- 가을 배추, 무, 양배추 생산량 전년 대비 증가 전망
- 겨울 배추, 무, 당근, 양배추 재배(의향)면적 전년 대비 증가 전망





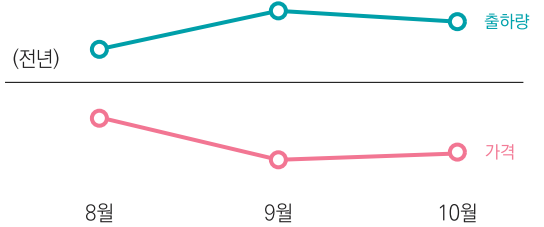
배추

- 10월 출하량 전년 대비 증가
- 여름·가을배추 재배면적 늘어 출하량 증가
- 10월 가격 전년 대비 하락



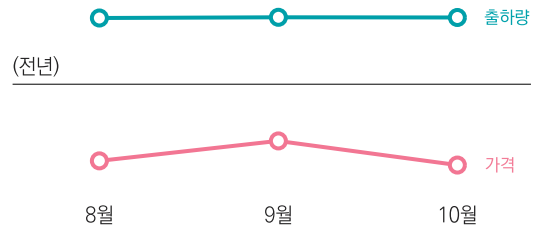
무

- 10월 출하량 전년 대비 증가
- 여름무 생산량 증가
- 10월 가격 전년 대비 하락



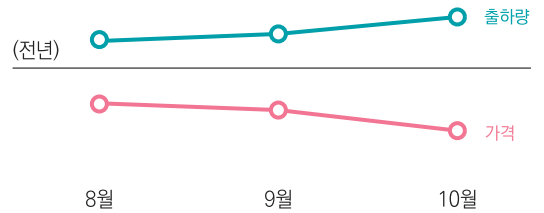
당근

- 10월 출하량 전년 대비 증가
- 여름당근 생산량 증가
- 10월 가격 전년 대비 하락



양배추

- 10월 출하량 전년 대비 증가
- 여름양배추 생산량 증가
- 10월 가격 전년 대비 하락





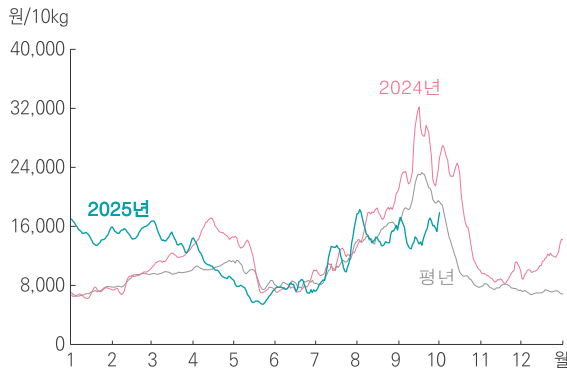
가격 동향

9월 도매가격 전년 대비 하락

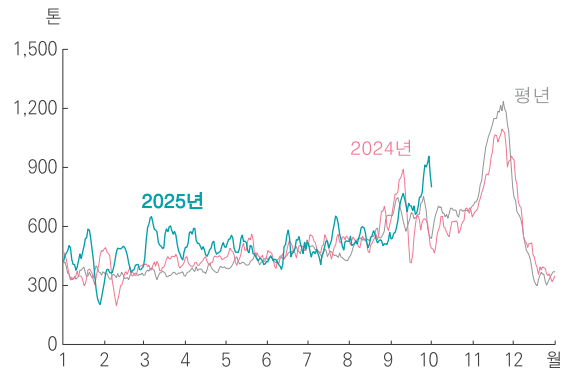
■ 도매가격(상품): 14,730원/10kg (전년 대비 하락)

- 대량수요처 재고 증가 및 산지배추 품위 저하 등으로 저품위 배추 시장 출하 증가
- 순별 가격: 상순 14,640원 → 중순 13,380원 → 하순 16,360원
- 8월 오프라인 배추 판매량 전년 대비 13.2% 감소, 김치 판매량 16.5% 감소

배추 도매가격 (상품)



반입량



주: 일별 가격 및 반입량은 5일 이동평균치이며, 평년은 2020~2024년의 최대, 최소를 제외한 평균
자료: 서울특별시농수산물공사

배추 도매가격 동향

단위: 원/10kg

구분		1월	2월	3월	4월	5월	6월	7월	8월	9월	10월	11월	12월
2025	상품	14,274	14,713	13,730	10,300	5,941	7,003	10,482	14,340	14,733			
	중품	12,228	13,030	10,440	6,551	3,710	4,675	7,318	6,330	7,635			
2024	상품	6,183	7,920	11,045	14,659	10,217	6,871	10,448	17,084	24,874	19,120	8,627	10,526
	중품	5,344	6,529	8,867	10,927	8,241	5,804	7,433	11,680	12,739	13,140	7,415	9,701
평년	상품	6,229	8,031	8,963	9,620	9,166	7,488	9,596	14,790	19,850	10,498	7,036	6,274
	중품	4,909	6,101	6,932	7,478	6,921	5,705	6,454	8,204	11,286	6,564	5,424	5,249

주: 평년은 2020~2024년의 최대, 최소를 제외한 평균
자료: 서울특별시농수산물공사

수출입 동향

김치 수입량 전년 대비 증가

- 9월 김치 수입량: 32,788톤 (전년 대비 28.9% 증가)
 - 9월 수입단가: 599달러/톤 (전년과 비슷)
 - 국내 판매가능가격 전년 대비 14.3% 하락한 11,200원/10kg 내외
- 9월 김치 수출량: 4,107톤 (전년 대비 27.7% 증가)



출하 전망

10월 출하량 전년 대비 증가 전망

■ 10월 출하량: 전년 대비 4.6% 증가 전망

- 여름·가을배추 재배면적 늘고 작황 양호하여 출하량 증가
* 향후 기상 여건에 따라 변동 가능

■ 여름배추 생산량 전년 대비 증가 전망

- 재배면적: 3,697ha (전년 대비 1.3% 감소)
- 단수: 6,291kg/10a (전년 대비 5.9% 증가)
- 9월 중순 이후 출하분 생육 초기 작황 부진하였으나, 이후 기상 개선되어 전년 대비 작황 양호
* 가뭄 등으로 관수 어려움 겪었던 강릉지역 결구 부진 등으로 작황 전년 대비 부진
- 생산량: 23만 3천 톤 (전년 대비 4.5% 증가)

■ 가을배추 생산량 전년 대비 증가 전망

- 재배면적: 13,403ha (전년 대비 2.5% 증가)
- 전년도 가을배추 출하기 가격 강세로 대부분 지역에서 재배면적 증가
- 전년도 정식기 고온 및 집중호우 등 결주 및 포전 유실 심했던 전남지역 정식기 기상 양호하여 재배면적 큰 폭 증가
- 단수: 9,184kg/10a (전년 대비 3.2% 증가)
- 8월 중순 이전 조기 정식된 가을배추 고온 및 가뭄으로 뿌리 활착 지연
- 9월 집중호우 피해 지역 습해로 인한 뿌리장해 발생하여 초기 작황 부진
* 다만, 고온 및 집중호우로 인한 가을배추 피해 매우 컸던 전년 대비 작황 양호
- 생산량: 123만 1천 톤 (전년 대비 5.8% 증가)

가격 전망

10월 도매가격 전년 대비 하락 전망

■ 10월 도매가격(상품): 10,000원/10kg (전년 대비 하락)

- * 추석 이후 수요 감소할 경우, 가격 전망치 대비 하락 가능성 존재

차기 작형

겨울배추 재배(의향)면적 전년 대비 증가 전망

■ 겨울배추 재배(의향)면적: 3,696ha (전년 대비 7.8% 증가)

- 주산지 고령화로 인해 상대적으로 재배 용이한 겨울배추로 작목 전환
- 최대 주산지 해남지역 가을배추에서 겨울배추로 전환 늘어 재배(의향)면적 전년 대비 증가

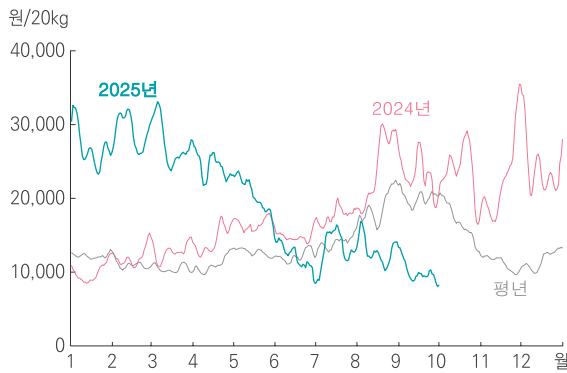


가격 동향

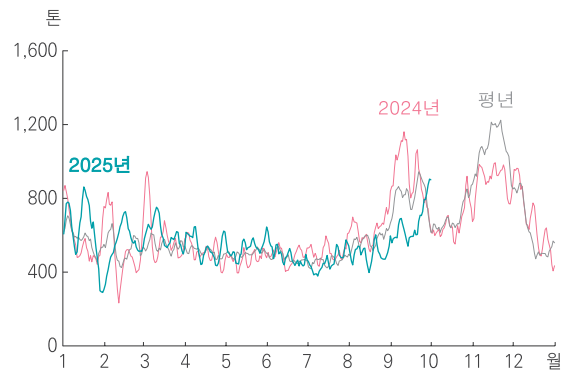
9월 도매가격 전년 대비 하락

- 도매가격(상품): 10,100원/20kg (전년 대비 하락)
 - 저품위 무 지속 출하 및 여름무 생산량 증가로 가격 하락
 - 순별 가격: 상순 11,070원 → 중순: 9,500원 → 하순: 9,690원
 - 8월 온·오프라인 무 판매량 전년 대비 19.4% 증가
 - 무 가격 하락 등의 영향으로 가격이 높았던 전년 대비 판매량 증가

무 도매가격 (상품)



반입량



주: 일별 가격 및 반입량은 5일 이동평균치이며, 평년은 2020~2024년의 최대, 최소를 제외한 평균
 자료: 서울특별시농수산물공사

출하 전망

10월 출하량 전년 대비 증가 전망

- 10월 출하량: 전년 대비 24.5% 증가 전망
 - 여름무 생산량 늘어 출하량 증가
- 여름무 재배면적 및 단수 늘어 생산량 전년 대비 증가 전망
 - 재배면적: 2,790ha (전년 대비 5.5% 증가)
 - 단수: 9,951kg/10a (전년 대비 15.5% 증가)
 - 9월 출하분 생육기 고온 등으로 생리장애(떡¹⁾, 열근²⁾ 등) 및 모양 변형 등의 품위 저하 있으나, 최근 강우로 단수는 증가
 - 10월 출하분 파종기 고온으로 결주 발생하여 생육 불균형 있으나, 9월 강수량 적절하여 생육 회복
 - * 생육기 고온 등으로 포전 내 저품위 무 비중이 높으며, 저품위로 인한 출하 여부 등에 따라 단수 변동 가능
- 생산량: 27만 8천 톤 (전년 대비 21.9% 증가)

1) 고온 등으로 무 뿌리(근) 내 외부가 검게 변하는 현상

2) 무 뿌리(근)의 몸통 및 꼬리 부분이 가로, 세로 또는 십자로 갈라지는 현상



10월 도매가격 전년 대비 하락 전망

■ 가을무 재배면적 및 단수 늘어 생산량 전년 대비 증가 전망

- 재배면적: 4,643ha (전년 대비 7.4% 증가)
 - 전년도 출하기(11~12월) 가격 상승 등의 영향으로 재배면적 늘었으나, 파종기 잦은 비로 파종 여건 악화되면서 호남지역 위주로 전월 대비 재배면적은 감소
- 단수: 7,789kg/10a (전년 대비 3.0% 증가)
 - 파종기(8~9월) 고온으로 결주 확산, 9월 상·중순 집중호우로 포전 훼손 및 습해 등으로 생육 지연 발생
 - * 전년 대비 단수 증가 이유는 전년도 무 가격 상승으로 조기 수확 등이 이뤄지면서 단수가 크게 감소한 기저효과 영향
- 생산량: 36만 2천 톤 (전년 대비 10.7% 증가)

가격 전망

10월 도매가격 전년 대비 하락 전망

■ 10월 도매가격(상품): 12,000원/20kg 내외 (전년 대비 하락)

- 여름무 생산량 증가 및 저품질 무 지속 출하 영향

무 도매가격 동향

단위: 원/20kg

구분		1월	2월	3월	4월	5월	6월	7월	8월	9월	10월	11월	12월
2025	상품	26,662	29,022	27,213	24,149	20,203	12,196	13,125	12,977	10,101			
	중품	22,579	25,264	24,147	19,092	12,317	9,100	8,441	9,658	7,466			
2024	상품	10,062	12,190	12,831	14,403	16,563	14,835	17,748	24,701	22,618	23,744	23,193	24,182
	중품	8,358	9,390	10,815	10,567	12,970	12,219	13,596	18,755	14,587	19,633	19,415	19,578
평년	상품	12,185	11,208	10,582	11,304	12,887	12,338	13,794	19,523	20,053	16,532	11,252	11,551
	중품	9,974	9,273	9,005	8,889	9,791	10,176	10,167	13,936	14,007	13,034	9,044	9,362

주: 평년은 2020~2024년의 최대, 최소를 제외한 평균
자료: 서울특별시농수산물공사

차기 작형

겨울무 재배(의향)면적 전년 대비 증가 전망

■ 겨울무 재배(의향)면적: 5,550ha (전년 대비 8.8% 증가)

- 전년도 출하기 무 가격 상승으로 재배의향 증가
 - 제주지역 9월 중순 집중호우로 일부 포전 결주 및 유실 피해 발생하여, 감자·당근에서 무로 일부 작목 전환
 - 9월 상·중순 집중호우 및 강우 일수 증가로 9월 상·중순 파종 비중 감소, 9월 하순~10월 상순 파종 비중 늘면서 전반적인 파종은 다소 지연
 - * 9월 상순 파종분 집중호우로 유실 등의 피해 있으나, 9월 하순까지 계속 내린 비로 파종 여건이 좋지 않아 재파종 의향은 낮은 편

겨울무 지역별 재배(의향)면적 전년 대비 증감률

단위: %

제주 동부(성산, 구좌 등)	제주 서부(대정, 한경 등)	전체
9.3	5.7	8.8

자료: 농업관측센터



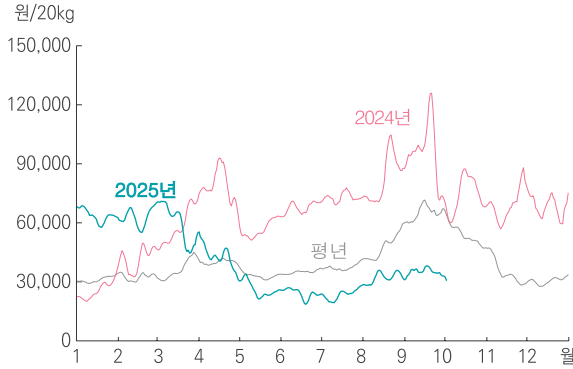
가격 동향

9월 도매가격 전년 대비 하락

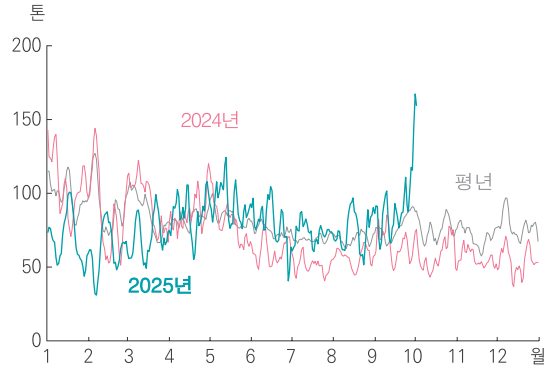
■ 도매가격(상품): 34,810원/20kg (전년 대비 하락)

- 여름당근 출하량 늘어 전년 대비 가격 하락

당근 도매가격 (상품)



반입량



주: 일별 가격 및 반입량은 5일 이동평균치이며, 평년은 2020~2024년의 최대, 최소를 제외한 평균
 자료: 서울특별시농수산물공사

수입 전망

10월 당근 수입량 전년 수준 전망

■ 9월 수입량: 12,679톤 (전년 수준)

- 중국(하북·내몽고) 당근 재배면적 증가로 공급 상황 원활

당근 수입 동향

구분	1월	2월	3월	4월	5월	6월	7월	8월	9월	10월	11월	12월	계
2025	9,540	7,518	12,859	11,849	2,533	12,522	7,047	6,860	12,679				83,426
2024	7,582	5,243	12,330	11,196	6,956	12,054	8,141	9,687	12,640	9,824	10,443	11,591	117,687
평년	7,417	5,896	9,825	8,636	6,832	9,550	7,982	7,481	12,139	9,844	7,730	10,310	103,642

주: 평년은 2020~2024년의 최대, 최소를 제외한 평균
 자료: 관세청

■ 9월 수입 당근 도매가격: 7,080원/10kg (전년 대비 26.9% 하락)

수입 당근 도매가격(상품) 동향

구분	1월	2월	3월	4월	5월	6월	7월	8월	9월	10월	11월	12월
2025	7,915	7,542	7,583	8,180	8,204	7,753	6,741	7,143	7,079			
2024	7,542	7,677	8,112	7,043	7,851	8,694	9,122	8,560	9,684	10,064	8,716	8,250
평년	8,364	9,423	9,205	9,123	8,209	8,284	8,645	8,440	8,087	7,892	8,005	7,955

주: 평년은 2020~2024년의 최대, 최소를 제외한 평균
 자료: 서울특별시농수산물공사

■ 10월 수입량 전망: 1만 톤 내외 (전년 수준)

- 하북·내몽고 재배면적 증가 및 작황 양호로 공급 상황 원활 전망

출하 전망

10월 출하량 전년 대비 증가 전망

- 10월 출하량: 전년 대비 20.9% 증가 전망
 - 여름당근 생산량 늘어 출하량 증가
- 여름당근 생산량 전년 대비 증가 전망
 - 재배면적: 486ha (전년 대비 16.2% 증가)
 - 단수: 2,903kg/10a (전년 대비 6.3% 증가)
 - 생육초기 가뭄 및 고온 영향으로 생리장해 및 병해 발생하였으나 작황이 크게 부진했던 전년 대비 양호하며 기상 여건 개선되며 전월 대비 단수 증가
 - 생산량: 1만 4천 톤 (전년 대비 23.5% 증가)
- 가을당근 생산량 전년 대비 감소 전망
 - 재배면적: 165ha (전년 대비 0.9% 증가)
 - 전년도 출하기(11~12월) 가격 높아 재배면적 소폭 증가
 - 단수: 3,102kg/10a (전년 대비 6.5% 감소)
 - 파종기(7~8월) 지속적인 고온으로 재파종 및 결주 발생률 증가
 - 생산량: 5천 1백 톤 (전년 대비 5.6% 감소)

가격 전망

10월 도매가격 전년 대비 하락 전망

- 10월 도매가격(상품): 32,000원/20kg 내외 (전년 대비 하락)
 - 여름당근 생산량 증가로 출하량 늘어 가격 하락 전망

당근 도매가격 동향

단위: 원/20kg

구분		1월	2월	3월	4월	5월	6월	7월	8월	9월	10월	11월	12월
2025	상품	63,410	61,726	60,067	43,843	26,221	24,029	23,465	32,201	34,807			
	중품	48,823	54,809	49,147	34,226	22,779	20,812	19,858	27,236	28,490			
2024	상품	24,939	41,859	56,306	78,732	56,420	66,904	72,397	82,508	93,512	73,472	70,041	68,234
	중품	20,746	36,394	47,699	64,910	50,498	60,859	64,621	71,564	74,535	63,639	55,096	44,721
평년	상품	30,658	33,060	39,811	42,644	34,208	36,268	39,067	51,185	69,381	55,014	35,116	29,667
	중품	24,408	27,590	30,748	33,732	29,581	32,854	34,390	42,060	54,780	44,212	27,423	21,803

주: 평년은 2020~2024년의 최대, 최소를 제외한 평균
 자료: 서울특별시농수산물공사

차기 작형

겨울당근 생산량 전년 대비 증가 전망

- 겨울당근 재배면적 늘어 생산량 전년 대비 증가 전망
 - 재배면적: 1,635ha (전년 대비 10.8% 증가)
 - 전년 출하기 가격 강세로 재배면적 큰 폭 증가
 - 고온 및 가뭄으로 인한 발아 미흡 및 생육 불균형, 집중호우로 인한 침수 등으로 실제 출하 가능 면적 감소 가능
 - 생산량(평년 단수 적용): 6만 톤 (전년 대비 36.8% 증가)

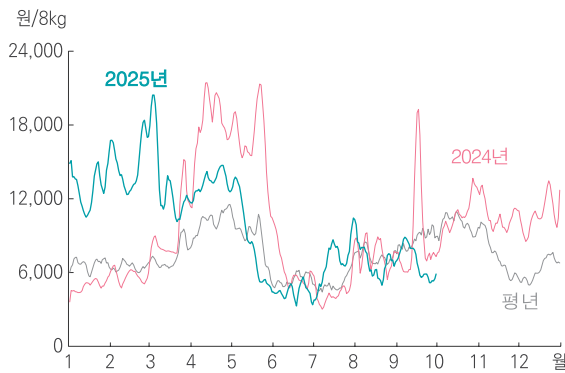
가격 동향

9월 도매가격 전년 대비 하락

■ 도매가격(상품): 6,890원/8kg (전년 대비 하락)

- 9월 기온하락 및 중순 적절한 강우로 양배추 생육 회복
 - 추석 대비 물량 출하되며 상순 대비 중·하순 출하량 증가로 가격 하락
 - 순별 가격: 상순 8,090원 → 중순 6,810원 → 하순 5,640원

양배추 도매가격 (상품)



반입량



주: 일별 가격 및 반입량은 5일 이동평균치이며, 평년은 2020~2024년의 최대, 최소를 제외한 평균
 자료: 서울특별시농수산물공사

수입 동향

양배추 수입량 전년 대비 증가

■ 9월 수입량: 2,700톤 (전년 대비 증가)

- 9월 양배추 수입단가 전년 대비 19.0% 하락한 톤당 281달러

양배추 수입 동향

구분	1월	2월	3월	4월	5월	6월	7월	8월	9월	10월	11월	12월	계
2025	3,573	5,839	10,577	7,436	4,572	1,427	2,125	2,418	2,700				40,667
2024	420	413	657	5,552	6,313	2,605	596	738	717	1,145	2,261	2,110	23,527
평년	585	384	404	2,127	1,164	582	426	721	648	987	1,175	717	9,920

주: 평년은 2020~2024년의 최대, 최소를 제외한 평균
 자료: 관세청

출하 전망

10월 출하량 전년 대비 증가 전망

■ 10월 출하량: 전년 대비 10.1% 증가 전망

- 여름양배추 생육회복 및 10월 출하 면적 전년 대비 증가하여 출하량 증가 전망

■ 여름양배추 재배면적 증가하여 생산량 전년 대비 증가 전망

- 재배면적: 2,307ha (전년 대비 7.2% 증가)
- 단수: 4,249kg/10a (전년 대비 0.9% 감소)
 - 생육기 지속적인 고온 및 가뭄피해로 작황부진
 - 9월 이후 출하분 기온하락 및 적절한 강우로 전월 대비 다소 회복
- 여름양배추 생산량: 9만 8천 톤 (전년 대비 6.3% 증가)
 - 재배면적 전년 대비 확대 및 9월 기상여건 호조로 전년 대비 생산량 증가 전망

■ 가을양배추 정식기 및 생육기 고온 피해 및 총해 발생

- 재배면적: 684ha (전년과 비슷)
- 단수: 3,949kg/10a (전년 대비 5.5% 증가)
 - 고온과 집중호우 피해로 작황 매우 부진했던 전년 대비 작황 양호
 - 정식기 및 생육기 고온으로 생육 지연과 불균형 발생, 충청지역 총해발생으로 평년 대비 작황 부진
- 생산량: 2만 7천 톤 (전년 대비 6.2% 증가)
 - 작황 매우 부진했던 전년 대비 생산량 증가하나, 고온 피해 및 총해로 평년 대비 생산량 감소 전망
 - 정식기 고온 및 강우로 정식 및 생육 지연되어 출하 지연 전망

가격 전망

10월 도매가격 전년 대비 하락 전망

■ 10월 도매가격(상품): 5,500원/8kg 내외 (전년 대비 하락)

- 여름 양배추 생육 회복 및 전년 대비 재배면적 증가로 전년 대비 가격 하락 전망
- * 가을양배추 작황 부진으로 10월 하순 가격 상승 가능

양배추 도매가격 동향

단위: 원/8kg

구분		1월	2월	3월	4월	5월	6월	7월	8월	9월	10월	11월	12월
2025	상품	13,016	14,921	13,409	13,228	8,753	4,460	6,932	6,862	6,888			
	중품	8,966	9,683	11,417	11,819	7,130	3,357	5,054	5,346	5,033			
2024	상품	4,983	5,893	9,379	17,237	16,703	6,305	4,519	7,633	7,959	10,440	10,675	10,676
	중품	3,846	4,664	7,988	13,563	13,836	5,103	3,239	5,468	6,133	7,240	6,941	7,820
평년	상품	6,446	5,887	7,560	10,069	8,389	5,344	4,902	7,427	9,181	10,457	7,276	5,994
	중품	4,809	4,450	6,385	8,693	6,430	4,420	3,514	5,634	7,726	7,581	5,376	4,941

주: 평년은 2020~2024년의 최대, 최소를 제외한 평균
 자료: 서울특별시농수산물공사

차기 작형

겨울양배추 재배(의향)면적 전년 대비 증가 전망

- 겨울양배추 재배(의향)면적: 2,821ha (전년 대비 6.9% 증가)
 - 전년도 겨울양배추 출하기 가격강세로 재배(의향)면적 전년 대비 증가
 - 제주지역 정식기 잦은 비로 정식 지연 및 타작물 전환해 전월 대비 재배(의향)면적 감소

2025년 여름배추 주산지 항공촬영 영상 분석 결과(9.12.)

■ 여름배추·무 주산지 항공촬영 개요

- 목적: 강원지역 여름배추·무 주산지 작목별 재배면적 조사, 출하면적 파악
- 대상 지역: 강원 강릉, 평창, 정선, 홍천, 태백, 삼척

■ 고랭지지역 주산지(홍천 내면) 항공촬영 영상 분석 결과

- 홍천 내면 배추 재배면적 289ha, 출하면적 110ha, 촬영 시점 출하 진행률 38.1%
 - 전년도 배추 가격 상승 등의 영향으로 재배면적 증가, 낮은 추석(10.6) 영향으로 출하 진행은 소폭 느린 편
- 홍천 내면 무 재배면적 605ha, 출하면적 71ha, 촬영 시점 출하 진행률 11.7%
 - 전년도 출하기(9~10월) 무 가격 높았고, 금년 7월 고온 등으로 무 가격 상승 기대로 재배면적 증가
 - 낮은 추석(10.6) 영향으로 파종 지연되었고, 최근 무 가격 낮아 출하 조절되면서 출하 진행은 소폭 지연

홍천 내면 배추·무 재배 및 출하 동향

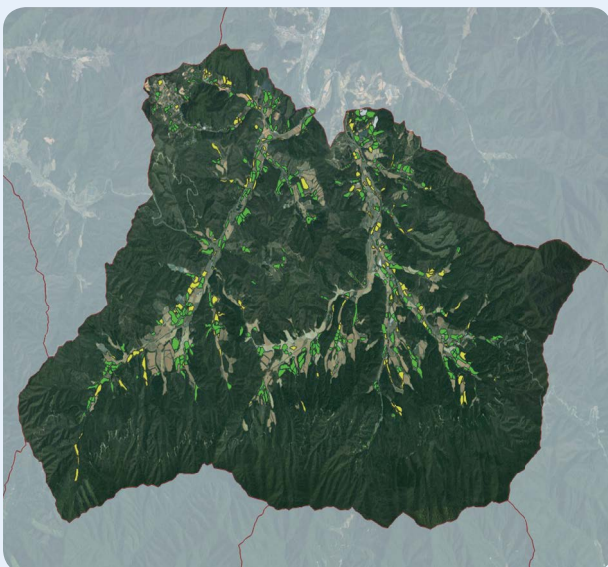
단위: ha

구분	배추		무	
	2025년	2024년	2025년	2024년
재배면적	288.6	226.4	605.3	594.4
출하면적	109.9	94.1	71.0	89.1
잔여면적	178.7	132.3	534.3	506.3
출하 진행률(%)	38.1	41.6	11.7	15.0

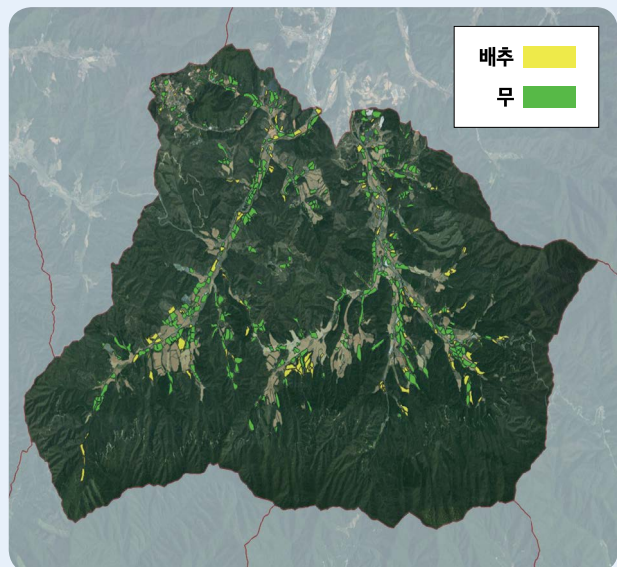
주: 재배·출하면적은 촬영면적 범위 내 기준이며, 2024년 재배·출하면적은 2024년 9월 12일 촬영 기준
 자료: 농업관측센터

홍천 내면(자운리) 배추·무 재배면적

2025년



2024년



자료: 농업관측센터

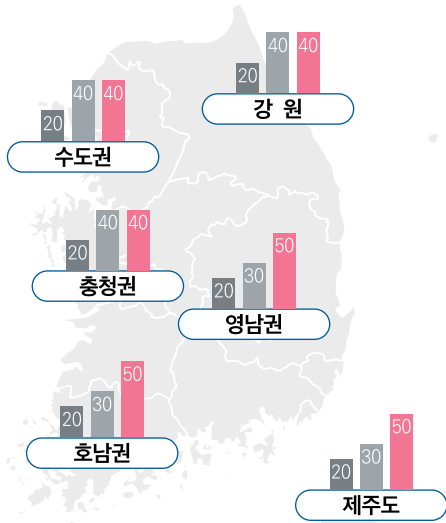
10월 및 향후 3개월 기상 전망

10월 기상 전망

- 10월 평균기온 평년(13.9~14.7°C)보다 대체로 높고, 강수량은 평년(37.0~64.3mm)과 비슷하겠음.

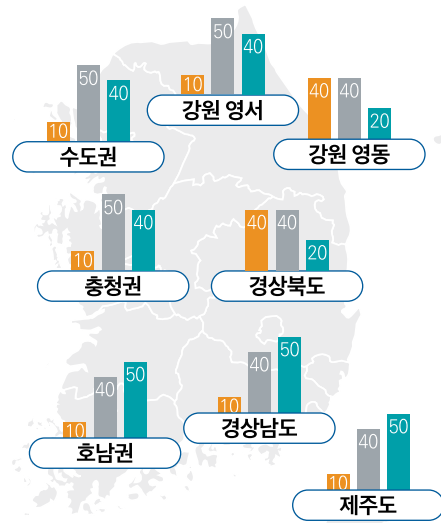
10월 지역별 평균기온 확률 전망(%)

평균기온 낮음 비슷 높음



10월 지역별 평균 강수량 확률 전망(%)

평균 강수량 적음 비슷 많음



자료: 기상청(2025년 9월 23일 발표)

기온에 의한 생육 영향 전망(기상청 농업 기후예측 영향정보)

- 10월 가을배추 고온에 의한 생육장애 발생 가능성 충청도, 전라남도 '높음' 예상.
- 10월 가을무 고온에 의한 생육장애 발생 가능성 전라북도 '높음' 예상.

향후 3개월 기상전망

- 기온 전망: 10, 11월은 평년보다 대체로 높겠으며, 12월은 평년과 비슷하겠음.
- 강수량 전망: 10, 11월은 평년과 비슷하겠으며, 12월은 평년보다 대체로 적겠음.

• 농업관측정보는 표본조사와 수급분석모형을 이용한 전망자료이므로 통계청과 차이가 있을 수 있습니다.

• 「농업관측(업근채소)」은 농림축산식품부 지원으로 한국농촌경제연구원 농업관측센터에서 농업인들의 재배의향, 정식(파종)실적, 작황, 가격 등 각종 통계자료를 수집·분석한 후, 농업 및 통계 전문가들의 자문을 받아 작성한 것입니다. 전망 결과는 기상 및 수급여건에 따라 달라질 수 있습니다.

월보 및 속보 관련 정보를 핸드폰 문자(SMS)로 받고자 하시는 분들은

농업관측센터 홈페이지(<http://aglook.krei.re.kr>) 또는 담당자(061-820-2310)에게 연락바랍니다.

KREI 농업관측
카카오톡 채널 오픈



2025년
11월호 예고

예정 일자: 2025. 11. 4.

인터넷 홈페이지 <http://www.krei.re.kr> ☎ 043) 238-3201 FAX: 043) 238-3533
<http://www.mafra.go.kr> ☎ 044) 201-2233 FAX: 044) 868-5319

담당자 지선우(총괄), 윤성욱(배추), 남호진(무), 안나영(당근), 이강민(양배추)

감 수 김용렬(농업관측센터장), 노호영(원예관측실장)