

엽근채소

KREI

농업관측센터 aglook.krei.re.kr

2025년 9월호

9월 엽근채소 가격 전년 대비 하락 전망

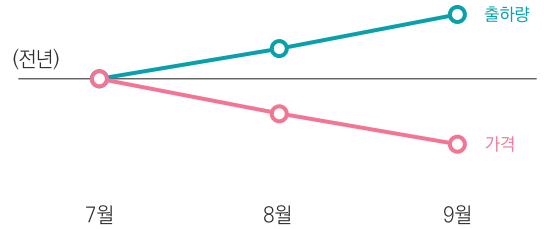
- 9월 배추, 무, 당근, 양배추 출하량 전년 대비 증가 전망
- 가을재배의향면적 무, 당근 전년 대비 증가, 배추, 양배추는 비슷
- 겨울작형 재배의향면적 배추, 무, 당근, 양배추 전년 대비 증가





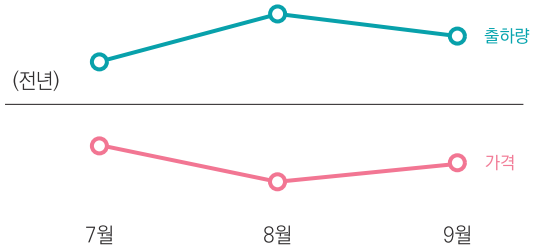
배추

- 9월 출하량 전년 대비 증가
- 봄배추 저장량 및 9월 배추 출하 면적 늘어 출하량 증가
- 9월 가격 전년 대비 하락



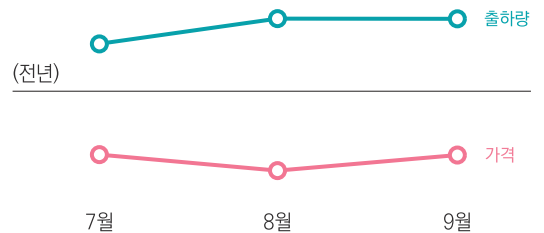
무

- 9월 출하량 전년 대비 증가
- 여름무 생산량 증가
- 9월 가격 전년 대비 하락



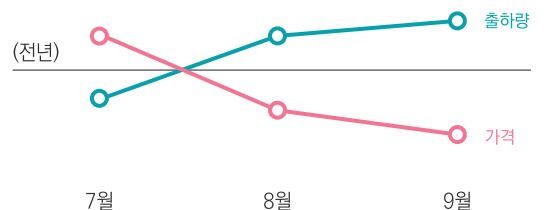
당근

- 9월 출하량 전년 대비 증가
- 저장봄당근 및 여름당근 출하량 증가
- 9월 가격 전년 대비 하락



양배추

- 9월 출하량 전년 대비 증가
- 여름양배추 9월 출하면적 전년 대비 증가
- 9월 가격 전년 대비 하락





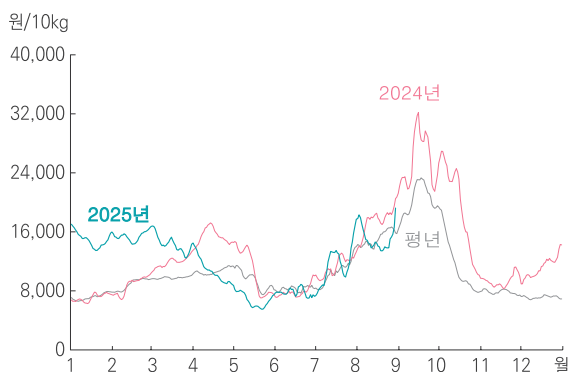
가격 동향

8월 도매가격 전년 대비 하락

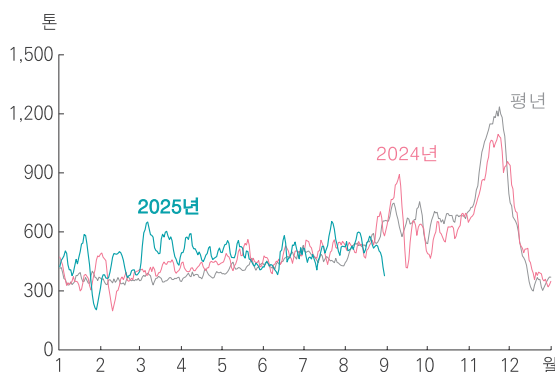
■ 도매가격(상품): 14,340원/10kg (전년 대비 하락)

- 김치업체 등 대량수요처 봄배추 저장량 증가 등으로 산지배추 시장 출하 비중 증가
 - 산지 거래 활발한 중품 이하 산지배추 시장 출하로 등급간 격차 심화
 - 순별 가격: 상순 15,960원 → 중순 13,320원 → 하순 14,100원
- 7월 오프라인 배추 판매량 전년 대비 12.2% 감소, 김치 판매량 12.6% 감소
 - 결구배추에서 알배기 등으로 선호도 변화하는 추세, 결구배추 소비 감소로 김치 판매량 감소

배추 도매가격 (상품)



반입량



주: 일별 가격 및 반입량은 5일 이동평균치이며, 평년은 2020~2024년의 최대, 최소를 제외한 평균
 자료: 서울특별시농수산물공사

저장 동향

봄배추 재고량 전년 대비 증가

■ 대량수요처 봄배추 재고량 전년 대비 증가

- 2025년 대량수요처 봄배추 재고량 전년 대비 17.6% 증가
 - 봄배추 저장량 전년 대비 증가하였고, 배추 및 김치 소비 부진 등으로 재고 소진 지연

수출입 동향

김치 수입량 전년 대비 증가

■ 8월 김치 수입량: 27,005톤 (전년 대비 15.9% 증가)

- 8월 수입단가: 574달러/톤 (전년과 비슷)
 - 국내 판매가능가격 전년 대비 1.8% 상승한 10,750원/10kg 내외

■ 8월 김치 수출량: 3,728톤 (전년 대비 2.8% 감소)



출하 전망

9월 출하량 전년 대비 증가 전망

- 9월 출하량: 전년 대비 18.2% 증가 전망
 - 봄배추 저장량 및 9월 배추 출하 면적 늘어 출하량 증가
- 여름배추 생산량 전년 대비 증가 전망
 - 재배면적: 3,697ha (전년 대비 1.3% 감소)
 - 늦은 추석(10.6.)에 맞춰 7월 상순 이후 정식이 집중되어 9월 상순 이후 출하 면적 증가
 - 단수: 6,682kg/10a (전년 대비 12.5% 증가)
 - 8월 출하분 생육 초기 고온으로 뿌리 활착 지연 등 생육 부진 영향으로 작황 전년 수준
 - * 출하 진행 중인 포전 대부분에서 생리장해 발생하여 상품성 저하
 - 9월 출하분 초기 생육 원활하였고, 이후 기상 여건 개선되어 작황 전년 대비 양호
 - * 조사 이후 고온으로 병해 및 생리장해 확산 가능성 높아 지속적인 예찰 및 방제 필요
- 생산량: 24만 7천 톤 (전년 대비 11.0% 증가)

가격 전망

9월 도매가격 전년 대비 하락 전망

- 9월 도매가격(상품): 16,000원/10kg (전년 대비 하락)
 - * 수매물량 출하 및 저장 품위, 산지 기상(가뭄 등) 상황에 따라 가격 변동 가능

배추 도매가격 동향

단위: 원/10kg

구분		1월	2월	3월	4월	5월	6월	7월	8월	9월	10월	11월	12월
2025	상품	14,274	14,713	13,730	10,300	5,941	7,003	10,482	14,340				
	중품	12,228	13,030	10,440	6,551	3,710	4,675	7,318	6,330				
2024	상품	6,183	7,920	11,045	14,659	10,217	6,871	10,448	17,084	24,874	19,120	8,627	10,526
	중품	5,344	6,529	8,867	10,927	8,241	5,804	7,433	11,680	12,739	13,140	7,415	9,701
평년	상품	6,229	8,031	8,963	9,620	9,166	7,488	9,596	14,790	19,850	10,498	7,036	6,274
	중품	4,909	6,101	6,932	7,478	6,921	5,705	6,454	8,204	11,286	6,564	5,424	5,249

주: 평년은 2020~2024년의 최대, 최소를 제외한 평균
 자료: 서울특별시농수산물공사

차기 작형

가을배추 재배(의향)면적 전년과 비슷, 겨울배추 증가 전망

- 가을배추 재배(의향)면적: 13,051ha (전년과 비슷)
 - 정식기 고온 및 이상기후로 인해 작형 전환, 타 작물 재배 등으로 재배면적 증감 발생
 - 해남 등 호남지역 정식 시기를 늦춰 겨울배추로 전환 의사 증가
 - 영남·충청지역 콩 농가 7월 폭우 및 8월 가뭄 등으로 생육 부진하여 일부 가을배추 재 정식
 - 정식기 고온으로 인해 8월 상·중순 정식 비중 줄고 8월 하순~9월 상순 대부분 정식
- 겨울배추 재배(의향)면적: 3,493ha (전년 대비 1.9% 증가)
 - 최대 주산지 해남지역 가을배추에서 겨울배추로 전환 늘어 재배(의향)면적 증가
 - 조생종 비중 늘어 시세에 따라 12월 이전 출하되는 등 유동적인 출하 예상

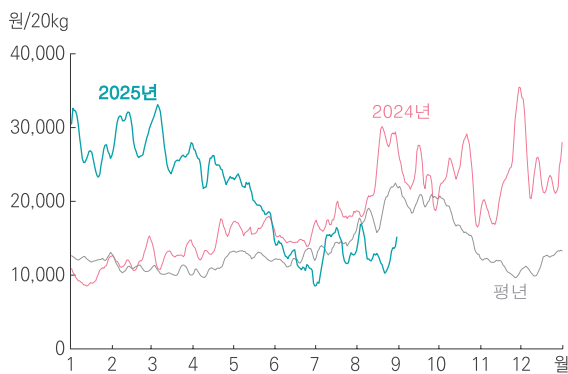


가격 동향

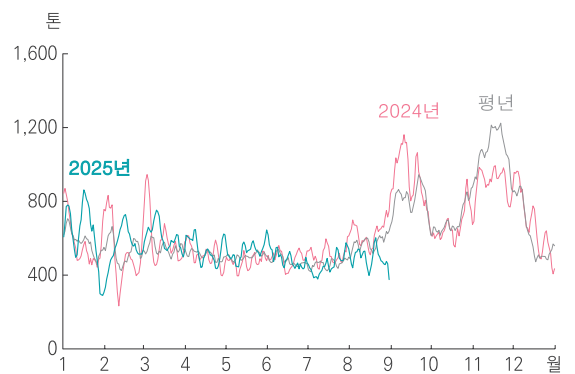
8월 도매가격 전년 대비 하락

- 도매가격(상품): 12,980원/20kg (전년 대비 하락)
 - 여름무 생산량 증가 및 저품위 무 늘어 가격 하락
 - 순별 가격: 상순 14,270원 → 중순: 12,330원 → 하순: 12,630원
 - 7월 온·오프라인 무 판매량 전년 대비 7.5% 증가
 - 가격이 높았던 전년 동기 대비 판매량 늘었으나, 전반적인 무 소비 감소 추세는 유지

무 도매가격 (상품)



반입량



주: 일별 가격 및 반입량은 5일 이동평균치이며, 평년은 2020~2024년의 최대, 최소를 제외한 평균
 자료: 서울특별시농수산물공사

출하 전망

9월 출하량 전년 대비 증가 전망

- 9월 출하량: 전년 대비 14.1% 증가 전망
 - 여름무 생산량 증가 영향
- 여름무 재배면적 및 단수 늘어 생산량 전년 대비 증가 전망
 - 재배면적: 2,790ha (전년 대비 5.5% 증가)
 - 준고랭지2기작 주산지인 평창 진부면, 홍천 내면 재배면적 증가
 - 단수: 9,895kg/10a (전년 대비 14.9% 증가)
 - 8월 출하분 생육기 고온 등으로 총해(벼룩잎벌레¹⁾) 및 생리장해(먹²⁾, 열근³⁾ 등) 확산되어 품위 저하 발생, 도매가격 하락으로 출하 조절되면서 단수는 크게 증가
 - 9월 출하분 생육기 고온으로 병해(무름병) 및 생리장해(먹) 일부 발생, 최근 강수량 감소로 생육 다소 지연
 - 10월 출하분 파종기 고온으로 생육 불균형 일부 있으나, 전반적인 작황은 양호
 - 생산량: 27만 6천 톤 (전년 대비 21.2% 증가)

1) 유충 단계에서 무 뿌리(근) 표면을 불규칙하게 갉아 먹으며, 산지에서는 곤자리라고 칭함.

2) 고온 등으로 무 뿌리(근) 내·외부가 검게 변하는 현상

3) 무 뿌리(근)의 몸통 및 꼬리 부분이 가로, 세로 또는 십자로 갈라지는 현상



9월 도매가격 전년 대비 하락 전망

가격 전망

9월 도매가격 전년 대비 하락 전망

- 9월 도매가격(상품): 15,000원/20kg 내외 (전년 대비 하락)
 - 여름무 생산량 전년 대비 늘어 가격 하락
 - * 금년도 여름무 품위 저하(먹, 변색, 열근 등)로 인한 출하 조절 시, 가격 변동 가능

무 도매가격 동향

단위: 원/20kg

구분		1월	2월	3월	4월	5월	6월	7월	8월	9월	10월	11월	12월
2025	상품	26,662	29,022	27,213	24,149	20,203	12,196	13,125	12,977				
	중품	22,579	25,264	24,147	19,092	12,317	9,100	8,441	9,658				
2024	상품	10,062	12,190	12,831	14,403	16,563	14,835	17,748	24,701	22,618	23,744	23,193	24,182
	중품	8,358	9,390	10,815	10,567	12,970	12,219	13,596	18,755	14,587	19,633	19,415	19,578
평년	상품	12,185	11,208	10,582	11,304	12,887	12,338	13,794	19,523	20,053	16,532	11,252	11,551
	중품	9,974	9,273	9,005	8,889	9,791	10,176	10,167	13,936	14,007	13,034	9,044	9,362

주: 평년은 2020~2024년의 최대, 최소를 제외한 평균
자료: 서울특별시농수산물공사

차기 작형

가을일반무 및 겨울무 재배(의향)면적 전년 대비 증가 전망

- 가을일반무 재배(의향)면적: 4,815ha (전년 대비 11.4% 증가)
 - 전년도 출하기(11~12월) 가격 높아 대부분 주산지 재배 의향 증가
 - * 전년 대비 재배면적 크게 증가한 원인은 전년도 파종기 고온으로 결주율 높았으며, 결주 발생 부분 재배면적에서 제외되어 전년도 파종면적 대비 재배(출하)면적이 크게 감소한 기저효과
 - 충청·호남지역 전년도 출하기(11~12월) 상대적으로 가격 높았던 외대무 파종의향 높은 편
 - 외대무는 8월 상순, 다발무는 8월 중순부터 일부 파종 진행되었으나, 여름무 후기 파종분 증가 및 최근 고온 등의 영향으로 본격 파종은 전년 대비 5일가량 지연
 - * 8월 상·중순 파종분 파종기 고온으로 결주 발생하여 향후 재파종 진행 예정
- 겨울무 재배(의향)면적 전년 대비 8.4% 증가 전망
 - 전년도 출하기 가격 상승 영향으로 대부분 주산지(성산, 표선 등) 재배의향 증가
 - 전년도 출하기(11~12월) 가격 높아 대부분 주산지 재배 의향 증가
 - 전년도 조기 파종분(8월 상·중순) 고온으로 결주 및 품위 저하 발생하여, 금년도는 대부분 8월 하순부터 파종 진행

겨울무 지역별 재배(의향)면적 전년 대비 증감률

단위: %

제주 동부(성산, 구좌 등)	제주 서부(대정, 한경 등)	전체
9.2	3.6	8.4

자료: 농업관측센터



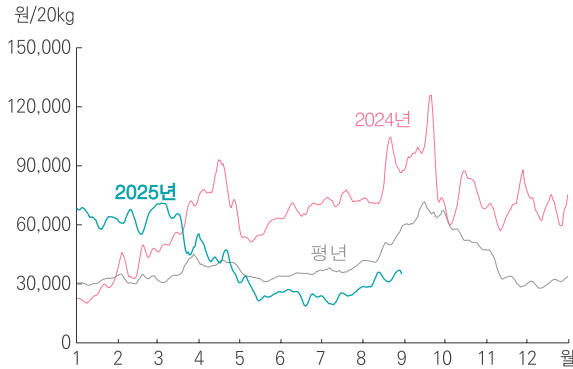
가격 동향

8월 도매가격 전년 대비 하락

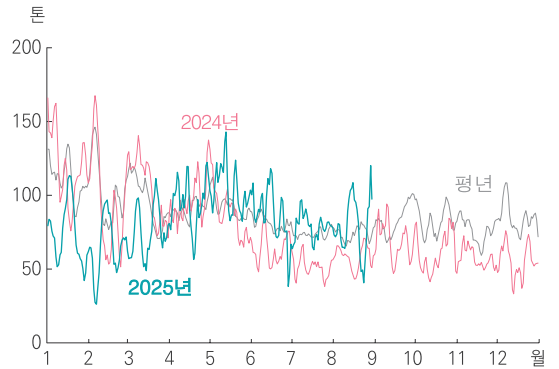
■ 도매가격(상품): 32,200원/20kg (전년 대비 하락)

- 저장봄당근 및 여름당근 출하량 증가하여 전년 대비 가격 하락

당근 도매가격 (상품)



반입량



주: 일별 가격 및 반입량은 5일 이동평균치이며, 평년은 2020~2024년의 최대, 최소를 제외한 평균
 자료: 서울특별시농수산물공사

수입 전망

9월 당근 수입량 전년 대비 감소 전망

■ 8월 수입량: 6,860톤 (전년 대비 29.2% 감소)

- 할당관세 시행으로 수입량이 많았던 전년 대비 수입량 감소

당근 수입 동향

구분	1월	2월	3월	4월	5월	6월	7월	8월	9월	10월	11월	12월	계
2025	9,540	7,518	12,859	11,849	2,533	12,522	7,047	6,860					70,748
2024	7,582	5,243	12,330	11,196	6,956	12,054	8,141	9,687	12,640	9,824	10,443	11,591	117,687
평년	7,417	5,896	9,825	8,636	6,832	9,550	7,982	7,481	12,139	9,844	7,730	10,310	103,642

주: 평년은 2020~2024년의 최대, 최소를 제외한 평균
 자료: 관세청

■ 8월 수입 당근 도매가격: 7,140원/10kg (전년 대비 16.6% 하락)

수입 당근 도매가격(상품) 동향

구분	1월	2월	3월	4월	5월	6월	7월	8월	9월	10월	11월	12월
2025	7,915	7,542	7,583	8,180	8,204	7,753	6,741	7,143				
2024	7,542	7,677	8,112	7,043	7,851	8,694	9,122	8,560	9,684	10,064	8,716	8,250
평년	8,364	9,423	9,205	9,123	8,209	8,284	8,645	8,440	8,087	7,892	8,005	7,955

주: 평년은 2020~2024의 최대, 최소를 제외한 평균
 자료: 서울특별시농수산물공사

■ 9월 수입량 전망: 1만 2천 톤 내외 (전년 수준)

- 하북·내몽고 작황 양호하여 전년 수준 유지 전망

출하 전망

9월 출하량 전년 대비 증가 전망

- 9월 출하량: 전년 대비 20.6% 증가 전망
 - 저장봄당근 재고량 및 여름당근 생산량 증가 영향
- 저장봄당근 재고량 전년 대비 증가 전망
 - 저장봄당근 재고량 전년 대비 10.6% 증가
 - 작황 부진과 시세 강세로 산지 출하가 선호되었던 전년 대비 저장량 증가
- 여름당근 재배면적 늘어 생산량 전년 대비 증가 전망
 - 재배면적: 486ha (전년 대비 16.2% 증가)
 - 전년도 출하기(9~10월) 가격 높아 감자, 배추 등 타작목에서 당근으로 작목 전환
 - 단수: 2,858kg/10a (전년 대비 4.6% 증가)
 - 강원지역 지속적인 가뭄 이후 내린 비로 생리장해 발생하여 전월 대비 단수 감소하였으나, 작황이 크게 부진했던 전년 대비 양호
 - 생산량: 1만 4천 톤 (전년 대비 21.5% 증가)

가격 전망

9월 도매가격 전년 대비 하락 전망

- 9월 도매가격(상품): 36,000원/20kg 내외 (전년 대비 하락)
 - 저장봄당근 재고량 및 여름당근 생산량 증가로 출하량 늘어 가격 하락 전망

당근 도매가격 동향

단위: 원/20kg

구분		1월	2월	3월	4월	5월	6월	7월	8월	9월	10월	11월	12월
2025	상품	63,410	61,726	60,067	43,843	26,221	24,029	23,465	32,201				
	중품	48,823	54,809	49,147	34,226	22,779	20,812	19,858	27,236				
2024	상품	24,939	41,859	56,306	78,732	56,420	66,904	72,397	82,508	93,512	73,472	70,041	68,234
	중품	20,746	36,394	47,699	64,910	50,498	60,859	64,621	71,564	74,535	63,639	55,096	44,721
평년	상품	30,658	33,060	39,811	42,644	34,208	36,268	39,067	51,185	69,381	55,014	35,116	29,667
	중품	24,408	27,590	30,748	33,732	29,581	32,854	34,390	42,060	54,780	44,212	27,423	21,803

주: 평년은 2020~2024년의 최대, 최소를 제외한 평균
 자료: 서울특별시농수산물공사

차기 작형

가을·겨울당근 재배(의향)면적 전년 대비 증가 전망

- 가을당근 재배면적 전년 대비 0.9% 증가 전망
 - 전년도 출하기 가격 상승 영향으로 전년 대비 재배면적 증가
- 겨울당근 재배(의향)면적 전년 대비 11.0% 증가 전망
 - 전년도 출하기 가격 강세로 재배(의향)면적 전년 대비 증가
 - 8월 하순 파종 마무리되었으나 발아 상황에 따라 9월 중순까지 재파종 및 작목 전환이 이루어지므로 향후 기상 및 시세 등의 영향에 따라 실제 재배면적 변동 가능

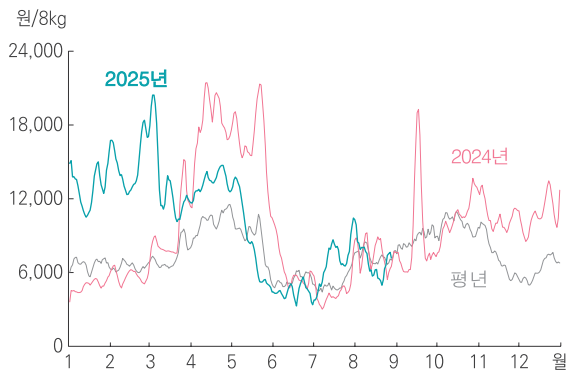
가격 동향

8월 도매가격 전년 대비 하락

■ 도매가격(상품): 6,860원/8kg (전년 대비 하락)

- 8월 상순 이후 중생종 양배추 출하 시작되며 상순 대비 가격 하락
 - 순별 가격: 상순 8,280원 → 중순 5,940원 → 하순 6,680원
 - 생육기 고온 및 가뭄 지속되어 작황 부진

양배추 도매가격 (상품)



반입량



주: 일별 가격 및 반입량은 5일 이동평균치이며, 평년은 2020~2024년의 최대, 최소를 제외한 평균
 자료: 서울특별시농수산물공사

수입 동향

양배추 수입량 전년 대비 증가

■ 8월 수입량: 2,418톤 (전년 대비 증가)

- 양배추 수입단가 전년 대비 28.7% 하락한 톤당 248달러

양배추 수입 동향

구분	1월	2월	3월	4월	5월	6월	7월	8월	9월	10월	11월	12월	계
2025	3,573	5,839	10,577	7,436	4,572	1,427	2,125	2,418					37,966
2024	420	413	657	5,552	6,313	2,605	596	738	717	1,145	2,261	2,110	23,527
평년	585	384	404	2,127	1,164	582	426	721	648	987	1,175	717	9,920

주: 평년은 2020~2024년의 최대, 최소를 제외한 평균
 자료: 관세청

출하 전망

9월 출하량 전년 대비 증가 전망

■ 9월 출하량: 전년 대비 4.6% 증가 전망

- 9월 출하 면적 전년 대비 증가하여 출하량 증가 전망
 - 생육지연 시 출하 시기 늦춰져 출하량 변동 가능성

■ 여름양배추 재배면적 증가하여 생산량 전년 대비 증가 전망

- 재배면적: 2,307ha (전년 대비 7.2% 증가)
- 단수: 4,272kg/10a (전년 대비 1.5% 감소)
 - 6~8월 생육기 고온과 강수량 부족으로 생육지연 및 불균형, 무름, 썩음 발생
- 여름양배추 생산량: 9만 7천 톤 (전년 대비 5.6% 증가)
 - 고온 및 가뭄피해로 작황 부진하나 재배면적 확대로 생산량 증가 전망
 - 향후 기상상황 등에 따라 단수 및 생산량 변동 가능

■ 가을양배추 재배면적 전년 수준 전망

- 재배면적: 684ha (전년 수준)
 - 여름양배추 재배면적 확대로 출하시점 중복되는 충청지역 가을양배추 재배면적 2.4% 감소
 - 전년도 가을양배추 가격 강세로 호남지역 가을양배추 재배면적 3.0% 증가
 - 충청 및 호남지역 정식기 집중호우로 일부 농가 정식시기 다소 지연

가격 전망

9월 도매가격 전년 대비 하락 전망

■ 9월 도매가격(상품): 6,000원/8kg 내외 (전년 대비 하락)

- 고온 및 가뭄 여파로 작황 부진하나, 중생종 양배추 재배면적 증가로 전년 대비 가격 하락 전망

양배추 도매가격 동향

단위: 원/8kg

구분		1월	2월	3월	4월	5월	6월	7월	8월	9월	10월	11월	12월
2025	상품	13,016	14,921	13,409	13,228	8,753	4,460	6,932	6,862				
	중품	8,966	9,683	11,417	11,819	7,130	3,357	5,054	5,346				
2024	상품	4,983	5,893	9,379	17,237	16,703	6,305	4,519	7,633	7,959	10,430	10,675	10,676
	중품	3,846	4,664	7,988	13,563	13,836	5,103	3,239	5,468	6,133	7,240	6,941	7,820
평년	상품	6,446	5,887	7,560	10,069	8,389	5,344	4,902	7,427	9,181	10,457	7,276	5,994
	중품	4,809	4,450	6,385	8,693	6,430	4,420	3,514	5,634	7,726	7,581	5,376	4,941

주: 평년은 2020~2024년의 최대, 최소를 제외한 평균
 자료: 서울특별시농수산물공사

차기 작형

겨울양배추 재배(의향)면적 전년 대비 증가 전망

■ 2025년산 겨울양배추 재배(의향)면적 전년 대비 7.4% 증가 전망

- 전년도 겨울양배추 출하기 가격강세로 재배(의향)면적 전년 대비 증가
 - 호남지역 양파, 제주지역 브로콜리, 콜라비 등 타작물에서 전환 의향 증가

2025년 여름배추 주산지 항공촬영 영상 분석 결과(8.14.)

■ 여름배추·무 주산지 항공촬영 개요

- 목적: 강원지역 여름배추·무 주산지 작목별 재배면적 조사, 출하면적 파악
- 대상 지역: 강원 강릉, 평창, 정선, 홍천, 태백, 삼척

■ 고랭지지역 주요 봉우리(매봉산, 안반데기) 항공촬영 영상 분석 결과

- 매봉산(태백) 배추 재배면적 39.8ha, 출하면적 6.1ha, 촬영 시점 출하 진행률 15.3%
 - 금년도 늦은 추석(10.6.)으로 파종 시점 늦춰져 전년 대비 출하는 다소 지연
- 안반데기(강릉) 배추 재배면적 139.9ha, 출하면적 1.1ha, 촬영 시점 출하 진행률 0.8%
 - 생육기(7~8월) 고온 및 가뭄으로 생리장해(잎마름, 석회결핍⁴⁾등) 확산으로 품위 저하 우려되어 전년 대비 출하 소폭 빠른 편
 - ※ 안반데기의 경우, 금년도 농업용수 부족으로 관수 등이 어려워 전년 대비 생리장해 비율 높은 편

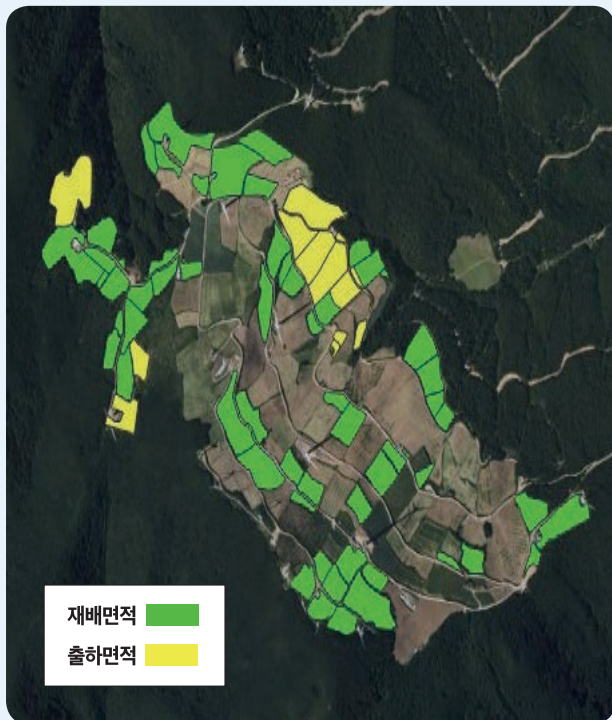
2025년 평창 대관령면 작목별 재배면적

단위: ha

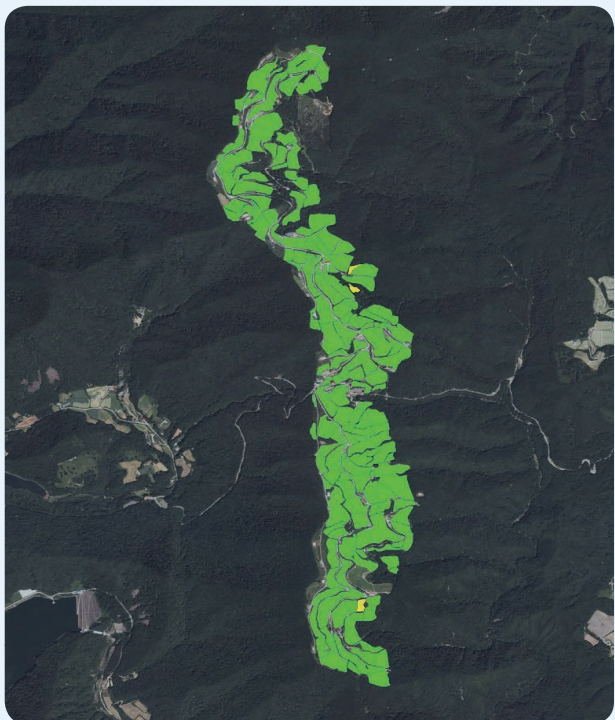
구분	매봉산(태백)		안반데기(강릉)	
	2025년	2024년	2025년	2024년
재배면적	39.8	40.3	139.9	137.0
출하면적	6.1	14.9	1.1	0.2
출하 진행률(%)	15.3	37.0	0.8	0.2

주: 재배면적은 촬영면적 범위 내 기준이며, 2024년 재배(출하)면적은 2024년 8월 16일 촬영
 자료: 농업관측센터

매봉산(태백) 배추 재배 및 출하면적 분포



안반데기(강릉) 배추 재배 및 출하면적 분포



4) 잎 끝이나 가장자리가 마르고 갈변하는 장해

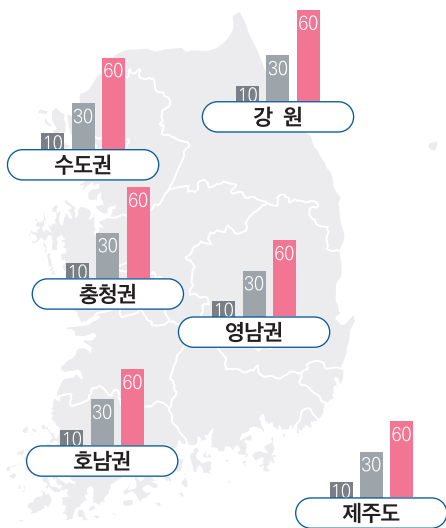
9월 및 향후 3개월 기상 전망

9월 기상 전망

• 9월 평균기온 평년(20.2~20.8℃)보다 높고, 강수량은 평년(84.2~202.3mm)보다 적겠음.

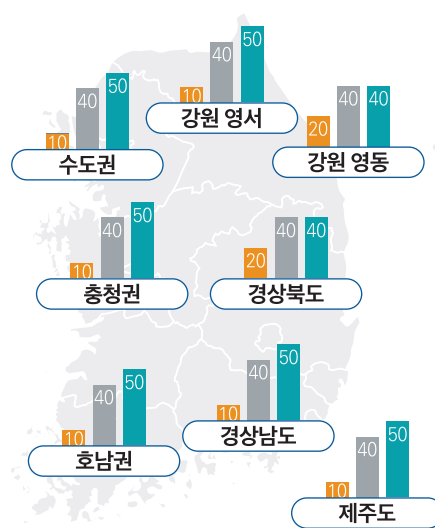
9월 지역별 평균기온 확률 전망(%)

평균기온 낮음 비슷 높음



9월 지역별 평균 강수량 확률 전망(%)

평균 강수량 적음 비슷 많음



향후 3개월 기상전망

- 기온 전망: 9월은 평년보다 높겠으며, 10, 11월은 평년보다 대체로 높겠음.
- 강수량 전망: 9월은 평년보다 많겠으며, 10월, 11월은 평년과 비슷하겠음.

구분	9월	10월	11월
평균기온	↑	↑	↑
강수량	↑	=	=

자료: 기상청(2025년 8월 22일 발표)

- 농업관측정보는 표본조사와 수급분석모형을 이용한 전망자료이므로 통계청과 차이가 있을 수 있습니다.
- 「농업관측(업근채소)」은 농림축산식품부 지원으로 한국농촌경제연구원 농업관측센터에서 농업인들의 재배의향, 정식(파종)실적, 작황, 가격 등 각종 통계자료를 수집·분석한 후, 농업 및 통계 전문가들의 자문을 받아 작성한 것입니다. 전망 결과는 기상 및 수급여건에 따라 달라질 수 있습니다.

월보 및 속보 관련 정보를 핸드폰 문자(SMS)로 받고자 하시는 분들은
농업관측센터 홈페이지(<http://aglook.krei.re.kr>) 또는 담당자(061-820-2310)에게 연락바랍니다.



2025년
10월호 예고

예정 일자: 2025. 10. 2.

인터넷 홈페이지 <http://www.krei.re.kr> ☎ 043) 238-3201 FAX: 043) 238-3533
<http://www.mafra.go.kr> ☎ 044) 201-2233 FAX: 044) 868-5319

담당자 지선우(총괄), 윤성욱(배추), 남호진(무), 안나영(당근), 이강민(양배추)
감 수 김용렬(농업관측센터장), 노호영(원예관측실장)