

2025년산 건고추 재고량 전년과 비슷 전망

2026년산 마늘·양파 재배(의향)면적

- 마늘 재배면적 전년과 비슷 전망
- 양파 재배(의향)면적 전년 대비 6.9% 감소 전망
- 월동 전 초기 생육 관리 철저
- 겨울철 한파 대비 보온재 피복 권장

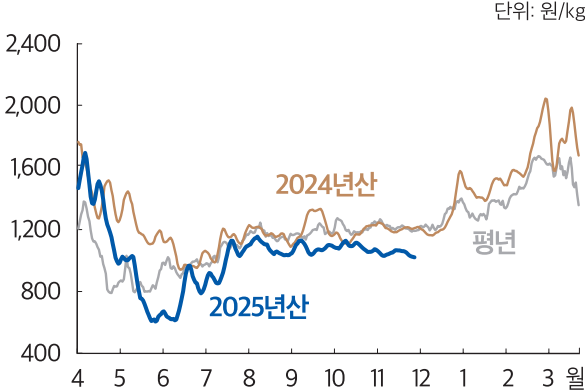




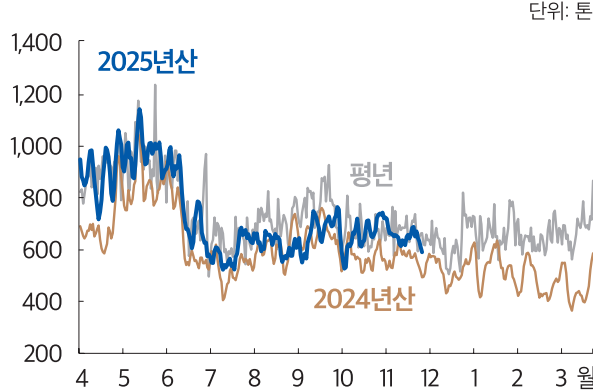
가격동향 11월 양파 가격 전년 대비 하락

- ◆ 도매가격 : 1,050원/kg(상품) (전년 대비 13.2% 하락)
- ◆ 가락시장 일평균 국산 양파 반입량 : 552톤 (전년 대비 2.3% 감소)
 - 반입량 감소에도 소비 부진으로 가격 약세 지속

양파 도매가격 동향 (상품)



양파 반입량 동향



주: 일별 자료는 5일 이동 평균치이며, 평년은 2020년 4월~2025년 3월의 일별 자료 중 최대, 최소를 뺀 평균
 자료: 서울시농수산식품공사

수입전망 12월 수입량 전년과 비슷

- ◆ 11월 신선양파 수입량 전년 대비 2.8% 감소한 8,244톤
 - 수입양파 시장출하가능가격 : 1,050원/kg(관세 135% 적용)
- ◆ 12월 신선양파 수입량 전년과 비슷 전망
 - 중국의 양파 생산량 증가와 가격 약세로 평년 대비 수입량 증가하겠으나, 환율 상승과 국내 양파 가격 약세로 전년 수준 전망

신선양파 수입 동향

연산	4월	5월	6월	7월	8월	9월	10월	11월	12월	1월	2월	3월	합계
2025	10,962	2,873	1,764	5,935	11,426	11,812	11,029	8,244					64,046
2024	11,430	6,957	3,020	3,513	6,450	6,140	9,709	8,478	8,417	10,641	12,280	19,757	106,792
2023	5,472	4,495	3,720	4,224	12,507	15,070	15,588	18,115	7,517	5,164	3,346	6,002	101,219
평년	3,614	1,888	1,428	2,097	4,971	6,915	8,883	10,047	6,888	7,496	6,571	8,802	85,236

주 1) 2022년산 7월 이후 수입량은 신규분류코드(HS code : 0703.10.1090) 기준
 2) 평년 합계 수입량은 월별 평년 수입량 합계가 아닌 2020~2024년산 연간 수입량 중 최대, 최소를 뺀 평균 물량
 자료: 관세청, 한국관세무역개발원

양파 도매가격 동향

연산	4월	5월	6월	7월	8월	9월	10월	11월	12월	1월	2월	3월
2025	상품	1,368	812	767	974	1,086	1,077	1,091	1,051			
	중품	1,161	688	674	760	982	979	984	970			
2024	상품	1,475	1,236	1,016	1,105	1,181	1,219	1,164	1,210	1,219	1,455	1,578
	중품	1,288	1,044	779	815	869	926	942	1,048	1,086	1,312	1,414
평년	상품	1,080	851	972	1,075	1,170	1,175	1,213	1,221	1,252	1,328	1,456
	중품	947	723	805	846	922	950	1,004	1,069	1,070	1,179	1,296

주: 평년 가격은 2020년 4월~2025년 3월의 최대, 최소를 뺀 연산 기준 평균
 자료: 서울시농수산식품공사



저장동향 | 2025년산 양파 재고량 전년 대비 **증가 ▲**

가격전망 | 12월 양파 가격 전년 대비 **하락 ▼**

재배의향 | 2026년산 재배(의향)면적 전년 대비 **감소 ▼**

저장동향

2025년산 재고량 전년 대비 증가

- ◆ 재고량 : 36만 1천 톤 (전년 및 평년 대비 각각 6.4%, 6.3% 증가)
 - 입고량 : 67만 4천 톤 (전년 및 평년 대비 각각 2.9%, 3.1% 증가)
 - 출고량 : 25만 3천 톤 (전년 및 평년 대비 각각 3.3%, 3.8% 감소)
 - 입고가격 대비 시장 가격 약세, 소비 부진에 따른 발주량 감소 영향

2025년산 양파 재고량 추정 (11월 말 기준)

단위: 천 톤, %

연산		입고량	출고량	재고량
2025		674	253	361
2024		655	262	339
평년		654	263	339
증감률	전년비	2.9	-3.3	6.4
	평년비	3.1	-3.8	6.3

주 1) 평년은 2020~2024년산의 최대, 최소를 뺀 연산 기준 평균
 2) 재고량은 (입고량-출고량)에서 감모율(2025년산 14.4%, 2024년산 13.9%, 평년 13.2%)을 적용한 수치
 자료: 농업관측센터

가격전망

12월 양파 가격 전년 대비 하락

- ◆ 도매가격 : 1,050원/kg(상품) 내외
 - 재고량 증가와 소비 부진으로 전년(1,220원) 및 평년(1,250원) 대비 하락
 - 다만, 손익분기가격 이하 가격이 지속될 경우 저장물량을 조기에 출고·정리하려는 의향이 있어 가격 하락 폭이 일시적으로 커질 가능성

재배의향

2026년산 양파 재배(의향)면적 전년 대비 감소

- ◆ 재배(의향)면적 : 16,952ha (전년 및 평년 대비 각각 6.9%, 7.0% 감소)
 - 농가 수익성 악화, 육묘 부진 등으로 재배면적 축소, 마늘 등으로 작목 전환 영향
 - 11월호 전망치 대비 중만생종 재배(의향)면적 1.4%p 감소
 - 묘 정식은 대체로 11월 내에 마무리, 일부 배추·양배추 등 채소류 수확 후 양파 재배하는 경우 12월 상순까지 정식 진행
 - 묘 정식 후 초기 생육 상태는 전년과 비슷하거나 다소 좋은 상황
 - 다만, 육묘 생육이 부진했던 경우 월동 전에 뿌리 활착이 원활히 이루어지는지 모니터링 필요

2026년산 양파 재배(의향)면적

단위: ha, %

연산		조생종	중만생종	전체
2026		2,887	14,065	16,952
2025		2,982	15,221	18,203
평년		2,956	15,281	18,237
증감률	전년비	-3.2	-7.6	-6.9
	평년비	-2.3	-8.0	-7.0

주 1) 2021~2025년산은 농업관측센터 실측조사 결과, 2026년산은 농업관측센터 전망치
 2) 평년은 2021년~2025년산 재배면적의 최대, 최소를 뺀 연산 기준 평균
 자료: 농업관측센터

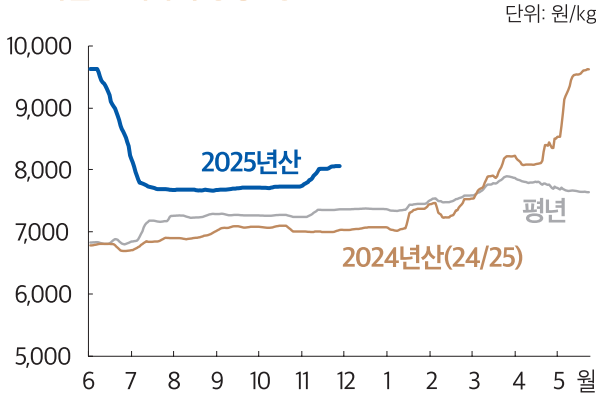


가격동향 11월 깐마늘 가격 전년 대비 상승

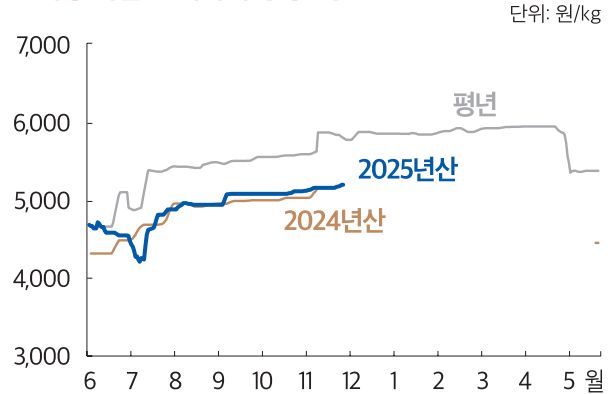
◆ 도매가격 : 7,950원/kg(상품) (전년 대비 13.5% 상승)

- 입고 가격 상승으로 전년 대비 강세 유지
- 난지형 마늘 도매가격(상품) : 5,150원/kg (전년 대비 2.0% 상승)

깐마늘 도매가격 동향 (상품)



난지형 마늘 도매가격 동향 (상품)



주: 일별 가격은 5대 도매시장 평균 가격의 5일 이동평균치이며, 평년 가격은 2020년 6월~2025년 5월의 일별 가격 중 최대, 최소를 뺀 평균
 자료: 한국농수산식품유통공사

수입전망 12월 수입량 전년 대비 감소

◆ 11월 수입량 : 6,514톤 (냉동마늘 중심으로 전·평년 대비 증가)

- 수입마늘 시장 출하가능가격(신선기준) : 7,700원/kg 내외(관세 360% 적용)

◆ 12월 수입량 전년(7,868톤) 대비 감소 전망

- 국내 가격 강세로 냉동 마늘 수입량은 평년 대비 증가하겠으나, 환율 상승 및 수요 둔화로 증가 폭 제한적일 전망

마늘 수입 동향

연산	6월	7월	8월	9월	10월	11월	12월	1월	2월	3월	4월	5월	전체
2025	4,837 (31)	10,369 (42)	8,077 (109)	7,669 (557)	9,386 (38)	6,514 (197)							46,853 (974)
2024	8,029 (0)	5,390 (0)	2,781 (14)	4,673 (24)	3,921 (0)	1,444 (0)	7,868 (0)	4,656 (0)	825 (0)	2,435 (0)	10,668 (0)	2,797 (30)	55,485 (69)
평년	5,534 (408)	4,215 (253)	3,833 (804)	4,555 (577)	4,098 (179)	3,828 (44)	5,343 (149)	5,925 (308)	2,423 (63)	2,835 (16)	5,398 (53)	4,034 (46)	53,004 (4,452)

주 1) 깐마늘, 냉동마늘, 건조마늘, 초산조제마늘에 수율을 적용하여 신선·냉장마늘로 환산한 물량
 2) ()는 신선통마늘 수입물량이며, 평년 전체 수입량은 월별 평년 수입량 합계가 아닌 최근 5년 연간 수입량의 최대, 최소를 뺀 평균 물량
 자료: 관세청, 한국관세무역개발원

깐마늘 도매가격 동향

연산	6월	7월	8월	9월	10월	11월	12월	1월	2월	3월	4월	5월	
2025	상품	9,080	7,778	7,678	7,700	7,729	7,948						
	중품	8,150	6,943	6,780	6,789	6,828	7,004						
2024	상품	6,768	6,829	6,919	7,071	7,068	7,005	7,057	7,144	7,354	7,821	8,172	9,262
	중품	5,905	5,957	6,059	6,196	6,229	6,114	6,178	6,251	6,470	6,901	7,297	8,366
평년	상품	6,835	7,089	7,260	7,276	7,263	7,355	7,372	7,387	7,508	7,740	7,840	7,672
	중품	6,166	6,443	6,632	6,640	6,639	6,710	6,700	6,709	6,857	7,050	7,172	7,085

주: 서울, 부산, 대구, 광주, 대전 5대 도매시장의 평균 가격이며, 평년 가격은 2020년 6월~2025년 5월의 최대, 최소를 뺀 연산 기준 평균
 자료: 한국농수산식품유통공사



저장동향 | 2025년산 재고량 전년 대비 **증가 ▲**

가격전망 | 12월 깬마늘 가격 전년 대비 **상승 ▲**

재배면적 | 2026년산 재배면적 전년과 **비슷**

저장동향

2025년산 재고량 전년 대비 증가

◆ 재고량 : 6만 2천 톤 (전년 및 평년 대비 각각 2.1%, 3.9% 증가)

• 입고량 : 9만 6천 톤 (전년 대비 2.8% 증가, 평년과 비슷)

• 출고량 : 2만 9천 톤 (전년 대비 2.7% 증가, 평년 대비 7.8% 감소)

- 11월 출고량은 저장업체의 출하 조절로 출고가 지연되었던 전년 대비 1.2% 많은 것으로 추정

2025년산 난지형 마늘 재고량 추정 (11월 말 기준)

단위: 톤, %

연산	입고량	출고량	재고량
2025	96,015	28,992	61,885
2024	93,413	28,239	60,603
평년	96,320	31,435	59,589
증감률	전년비	2.8	2.1
	평년비	-0.3	3.9

주 1) 재고량은 (입고량-출고량)에 감모율(2025년산 7.7%, 2024년산 7.0%, 평년 8.2%)을 적용한 국내산 기준이고, 국내산 정부 비축물량이 포함된 수치
2) 평년은 2020~2024년산 추정치(농업관측센터)의 최대, 최소를 뺀 연산 기준 평균
자료: 농업관측센터

가격전망

12월 깬마늘 가격 전년 대비 상승

◆ 도매가격 : 8,100원/kg(상품) 내외

• 높은 입고 가격과 저장비 증가로 전년(7,060원) 대비 강세 지속 전망되나, 가정 내 수요 감소로 전월 (7,950원) 대비 변동 폭 크지 않을 전망

재배면적

2026년산 마늘 재배면적 전년과 비슷

◆ 재배면적 : 22,890ha (전년과 비슷, 평년 대비 2.8% 감소)

• 한지형은 3,958ha (전년 대비 2.6% 감소), 난지형은 18,932ha (전년 대비 0.9% 증가)

- 고령화, 인건비 상승에 따른 수익성 악화 등으로 한지형은 감소하나, 난지형은 기대 수익이 높은 대서종을 중심으로 재배면적 증가

• 난지형 품종별 재배면적 : 대서종 전년 대비 4.4% 증가, 남도종 6.5% 감소

- 대서종은 양파 등에서 전환 및 비주산지(충북 보은, 경북 상주, 경남 거창, 의령 등) 재배면적 증가

- 남도종은 수익성이 기대되는 타 작목(양배추, 무, 브로콜리 등)으로 전환 또는 휴경 증가

※ 11월 말 기준 2026년산 마늘 재배면적은 '재배면적 실측조사(농업관측센터 산지조사팀)', '항공(드론)촬영 방식 재배면적 조사(농업관측센터 관측디지털팀)' 등의 중간 집계 결과를 반영하여 분석한 추정치이며, 2026년 2월 최종 집계 결과에 따라 변동 가능

2026년산 마늘 재배면적

단위: ha, %

연산	한지형	난지형	전체
2026	3,958	18,932	22,890
2025	4,066	18,771	22,837
평년	4,500	19,043	23,543
증감률	전년비	-2.6	0.2
	평년비	-12.0	-0.6

주 1) 2021~2025년산은 농업관측센터 실측조사 결과, 2026년산은 농업관측센터 전망치
2) 평년은 2021~2025년산 최대, 최소를 뺀 연산 기준 평균
자료: 농업관측센터



가격동향 11월 건고추 가격 전년과 비슷

- ◆ 화건 도매가격 : 13,100원/600g(상품) (전년 대비 1.1% 상승)
 - 서안동농협 고추공판장 평균 단가 : 8,200원/600g(화건) (전년 대비 1.0% 하락)

화건 도매가격 동향 (상품)



화건 산지가격 동향



주 1) 일별 가격은 5일 이동평균치이며, 평년 도매가격은 2020년 8월~2025년 7월의 일별 가격 중 최대, 최소를 뺀 평균
2) 8월 도매가격은 햇고추 가격 기준

자료: 한국농수산식품유통공사, 서안동농협 고추공판장

수입전망 12월 수입량 전년 대비 감소

- ◆ 11월 수입량 : 전년(12,286톤) 대비 12.9% 감소한 10,707톤
 - 형태별 수입량(건고추 환산) : 냉동고추 3,529톤, 기타소스 4,792톤, 혼합조미료 375톤 등
 - 시장 출하가능 가격(냉동고추) : 4,729원/600g 내외 (관세 27% 적용, 전년 및 전월 대비 상승)
- ◆ 12월 수입량은 전년(12,520톤) 대비 감소 전망
 - 소비 둔화 영향 및 중국산 건고추 가격 상승으로 인해 전년 대비 감소 전망

건고추 수입 동향

연산	8월	9월	10월	11월	12월	1월	2월	3월	4월	5월	6월	7월	전체
2025	9,505 (2,496)	10,979 (3,256)	9,952 (2,961)	10,707 (3,036)									41,155 (12,243)
2024	11,078 (2,381)	10,168 (2,222)	11,816 (2,979)	12,286 (3,903)	12,520 (4,015)	10,170 (2,964)	10,329 (2,986)	11,181 (2,986)	11,444 (3,472)	10,236 (2,512)	8,727 (2,618)	40,646 (3,080)	130,590 (36,117)
평년	10,352 (2,749)	10,171 (2,841)	11,372 (3,709)	12,686 (4,526)	12,286 (4,147)	10,973 (3,746)	10,085 (3,313)	11,590 (3,737)	11,512 (3,717)	11,039 (3,533)	11,062 (3,242)	10,875 (3,335)	133,187 (42,452)

주 1) 건고추 총 수입량에 수출이 적용된 기타 품목(기타소스, 혼합조미료, 냉동고추, 고추장, 고춧가루(파쇄류), 김치) 수입량을 합한 수치이며, ()는 냉동고추 수입실적을 건고추로 환산한 중량임. 휴대품 반입량은 미포함

2) 평년 전체 수입량은 월별 평년 수입량 합계가 아닌 최근 5년 연간 수입량 중 최대, 최소를 뺀 평균

자료: 관세청, 한국관세무역개발원

건고추(화건) 도매가격 동향

연산	8월	9월	10월	11월	12월	1월	2월	3월	4월	5월	6월	7월	
2025	상품	13,657	13,328	13,196	13,093								
	중품	12,480	12,213	12,148	11,988								
2024	상품	14,083	13,444	13,136	12,950	12,994	13,092	13,123	13,470	13,666	13,616	13,464	13,312
	중품	12,964	12,217	11,891	11,840	11,789	11,824	11,842	11,885	11,808	11,724	11,685	11,776
평년	상품	14,064	13,311	13,327	13,136	13,023	13,044	13,018	13,136	13,177	13,198	13,230	13,254
	중품	12,666	12,054	12,082	11,944	11,822	11,830	11,808	11,758	11,077	11,720	11,800	11,958

주 1) 도매가격은 전국 5대 도매시장(서울, 부산, 대구, 광주, 대전)의 평균 가격(2021년 8월~익년 2월)은 대전 시장 제외이며, 8월은 햇고추 기준

2) 평년 가격은 2020년 8월~2025년 7월의 최대, 최소를 뺀 연산 기준 평균

자료: 한국농수산식품유통공사



재고동향

2025년산 재고량 전년과 비슷

◆ 11월 말 기준 재고량 : 1만 8천 톤 내외 (전년과 비슷)

- 생산량 소폭 감소하였지만, 기말재고가 많아 재고량은 전년과 비슷

2025년산 건고추 재고량 추정

단위: 천 톤, %

연산	생산량 (A)	8~11월 수입량·기말재고(B)	공급량(C=A+B)	8~11월 수출·소비량 (D)	11월 말 재고량 (E=C-D)	
2025	60.8	60.9	121.7	103.5	18.3	
2024	61.3	56.7	118.0	100.0	18.0	
평년	61.4	55.4	116.9	99.5	17.3	
증감률	전년비	-0.8	7.5	3.2	3.5	1.4
	평년비	-1.0	9.9	4.2	4.0	5.4

주: 2021~2024년산 생산량은 농업관측센터 조사 결과이며, 2020년산은 국가데이터처 조사 결과
자료: 농업관측센터, 관세청, 국가데이터처

가격전망

12월 건고추 가격 전년과 비슷

◆ 도매가격 : 13,000원/600g(상품) 내외

- 생산량이 소폭 감소하였으나 재고량은 비슷하여 12월 가격은 전년과 비슷할 것으로 전망

재배의향

2026년산 건고추 재배의향면적 전년 대비 감소

◆ 2026년산 재배의향면적(표본농가 조사 결과) : 24,981ha (전년 대비 3.0% 감소)

- 모형 분석 결과, 2025년산 수확기 가격 하락, 인건비 상승 등으로 인해 전년 대비 감소 전망
- 주요 대체작목: 콩, 깨, 감자 등

◆ 지역별 재배면적 감소율(전년 대비) : 경기·강원 -3.3%, 충청 -5.1%, 호남 -2.4%, 영남 -2.2%

- 소규모 재배농가 비중이 높은 충청지역에서 상대적으로 큰 감소폭이 나타남.

2026년산 건고추 재배의향면적

단위: ha, %

2026년산	2025년산	평년	증감률	
			전년비	평년비
24,981	25,759	27,777	-3.0	-10.1

주 1) 2021~2025년산은 국가데이터처 조사 결과, 2026년산은 농업관측센터 전망치
2) 평년은 2021~2025년산 재배면적 중 최대, 최소를 뺀 평균
자료: 농업관측센터, 국가데이터처

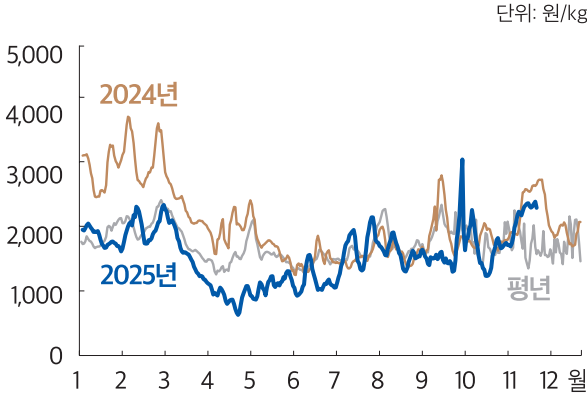


가격동향 11월 대파 가격 전년 대비 하락

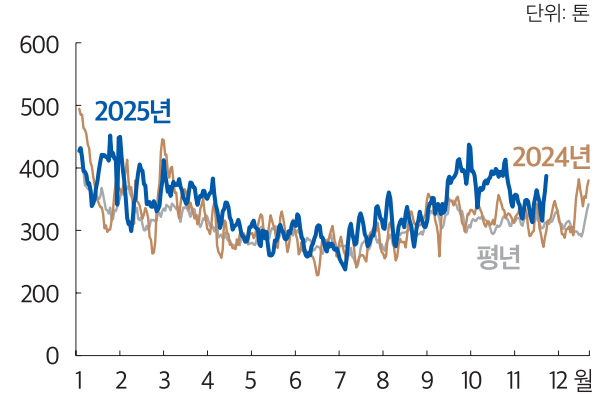
◆ 도매가격 : 2,150원/kg(상품) (전년 대비 4.9% 하락)

- 강원지역 기상 여건 악화와 작업 지연으로 출하 총량이 늦어지면서 출하량 증가로 가격 하락
- 순별 가격(원/kg): 상순 1,770원(전년 대비 4.9%↓), 중순 2,160원(0.7%↓), 하순 2,480원(8.5%↓)

대파 도매가격 동향 (상품)



대파 반입량 동향



주: 일별 가격은 5일 이동평균치이며, 평년 가격은 2020년 1월~2024년 12월의 최대, 최소를 뺀 평균
자료: 서울시농수산물공사

수입전망 12월 수입량 전년 대비 감소

◆ 11월 수입량 : 3,841톤 (전년 대비 3.6% 증가)

- 형태별 수입량 : 신선대파 971톤, 건조대파 98톤, 냉동대파 1,473톤
- 대파 시장 출하가능가격(신선기준) : 1,600원/kg (관세 27% 적용)

◆ 12월 수입량 현지 대파 가격 강세로 전년(5,085톤) 대비 감소 전망

대파 수입 동향

구분	1월	2월	3월	4월	5월	6월	7월	8월	9월	10월	11월	12월	전체
2025	4,043	3,772	4,558	3,494	3,414	3,385	3,876	3,752	3,651	3,413	3,841		42,060
2024	6,779	5,659	6,929	6,379	4,612	4,218	4,162	3,448	3,533	4,056	3,709	5,085	58,568
평년	4,054	2,718	4,136	2,958	3,952	3,361	3,890	3,355	3,382	3,708	4,080	4,801	43,664

주 1) 건조대파와 냉동대파는 수율을 적용하여 신선대파로 환산한 물량
2) 2022년부터 신선대파 HS code 0703.90.2000(신선대파-쪽파)가 추가되었으며, 냉동대파는 HS code 0710.80.9010(냉동채소 중 기타)기준
3) 평년 전체 수입량은 월별 평년 수입량 합계가 아닌 최근 5년 연간 수입량의 최대, 최소를 뺀 평균 물량
자료: 관세청, 한국관세무역개발원

대파 도매가격 동향

구분	1월	2월	3월	4월	5월	6월	7월	8월	9월	10월	11월	12월	
2025	상품	1,924	2,029	1,801	966	1,123	1,212	1,571	1,729	1,570	1,761	2,150	
	중품	1,682	1,750	1,596	831	939	1,029	1,264	1,474	1,331	1,461	1,818	
2024	상품	2,986	3,289	2,483	2,019	1,893	1,516	1,535	1,727	2,000	1,859	2,261	2,156
	중품	2,493	2,936	2,212	1,793	1,602	1,283	1,158	1,467	1,863	1,674	1,914	1,831
평년	상품	1,970	2,137	1,984	1,490	1,742	1,523	1,659	1,860	1,939	2,141	2,229	1,932
	중품	1,668	1,870	1,718	1,266	1,490	1,315	1,252	1,560	1,765	1,840	1,841	1,665

주: 평년 가격은 2020년 1월~2024년 12월의 최대, 최소를 뺀 평균
자료: 서울시농수산물공사



출하전망 | 12월 출하량 전년 대비 **증가 ▲**

가격전망 | 12월 대파 가격 전년 대비 **하락 ▼**

재배의향 | 10~12월 대파 재배(의향)면적 전년 대비 **감소 ▼**

출하전망

12월 출하량 전년 대비 증가

- ◆ 12월 출하량 : 단수 감소하나, 출하면적은 늘어 전년 대비 0.7% 증가
 - 출하면적 : 전년 대비 1.9% 증가
 - 주산지(전남지역) 재배면적 증가하였으나, 생육 지연으로 출하면적 증가 폭은 상대적으로 크지 않음
 - 예상단수 : 전년 대비 1.2% 감소
 - 주산지(전남지역) 생육기 기상 여건 악화로 작황 다소 부진

12월 출하량 전년 대비 증감률

단위: %

구분	경기	영남	전남	전북	충청	전체
출하면적	3.2	-2.7	2.7	-1.3	4.3	1.9
단수	-1.7	-1.8	-1.0	-0.5	-2.7	-1.2
출하량	1.4	-4.4	1.7	-1.8	1.5	0.7

자료: 농업관측센터, 표본농가 및 모니터 조사치

가격전망

12월 대파 가격 전년 대비 하락

- ◆ 도매가격 : 2,000원/kg(상품) 내외
 - 겨울대파 출하량 증가로 전년(2,160원/kg)보다 하락 전망
 - 하순 출하지 확대로 가격 큰 폭 하락 가능

재배의향

10~12월 대파 재배(의향)면적 전년 대비 감소

- ◆ 재배(의향)면적 : 전년 대비 1.6% 감소
 - 금년 출하기(5~6월) 도매가격 전년 대비 하락하여 재배(의향)면적 감소 전망

10~12월 대파 재배(의향)면적 전년 대비 증감률

단위: %

경기	영남	전북	충청	전체
-1.6	-2.7	1.7	-3.3	-1.6

자료: 농업관측센터, 표본농가 및 모니터 조사치

겨울대파 생육 전년 대비 다소 부진

- ◆ 표본농가 생육 조사결과(전년 대비): ' 좋음 ' 32.5%, ' 비슷 ' 32.0%, ' 나쁨 ' 35.5%
 - 생육기 고온과 강우로 생육이 지연되어 전년 대비 작황 다소 부진
 - 겨울대파 출하가 일부 시작되었으나, 본격적인 출하는 생육 상태에 따라 지연될 가능성 있음

전남지역 겨울대파 생육 상황

단위: %

구분	좋음	비슷	나쁨
신안	29.8	32.4	37.8
진도	37.1	39.6	33.3
영광	33.3	40.0	26.7
전체	32.5	32.0	35.5

자료: 농업관측센터, 표본농가 조사치

2025년 대파 항공 촬영 영상 분석 결과

KREI 항공촬영 방식을 활용한 대파 식별 및 재배면적 조사

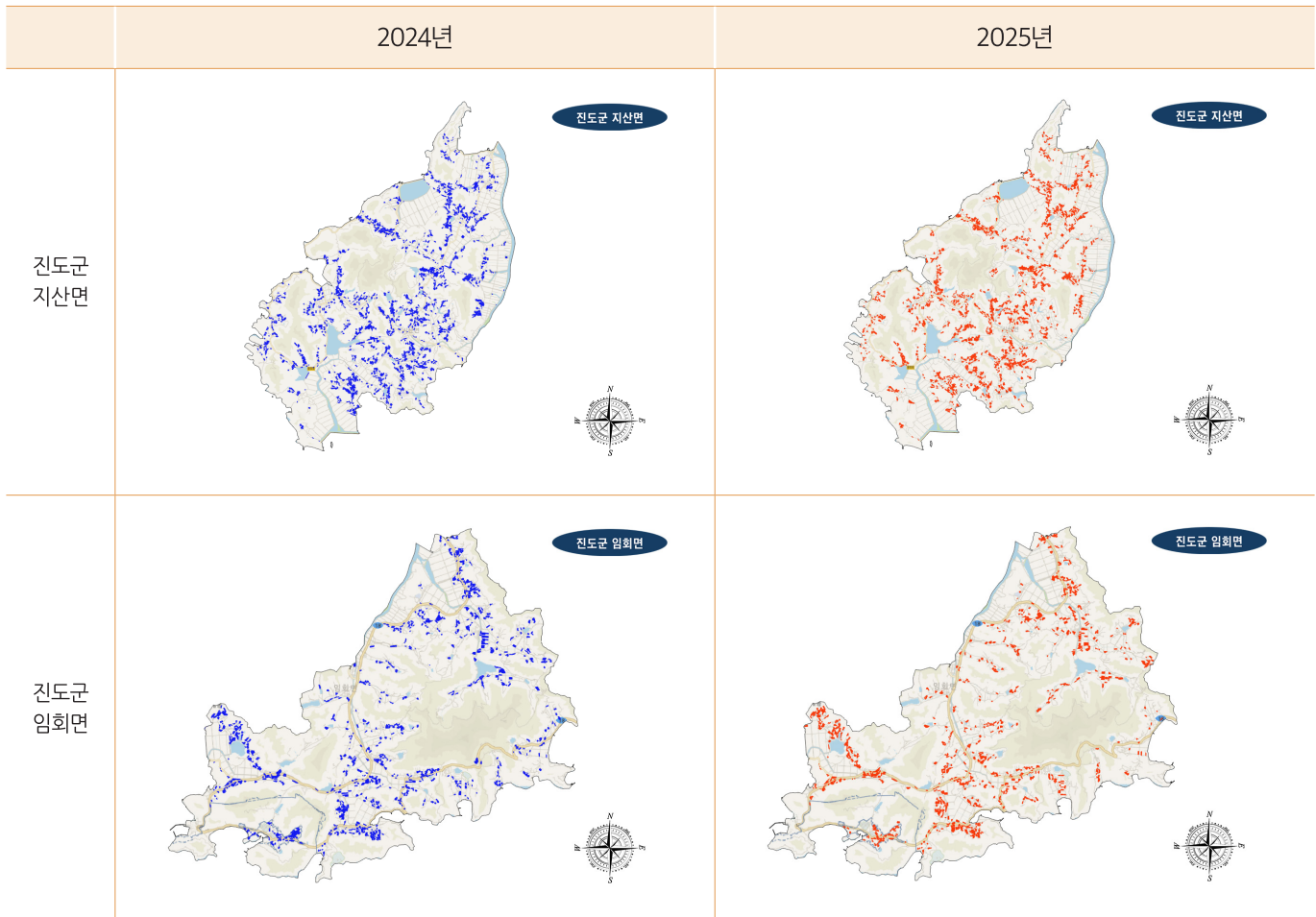
- ◆ 목적 : 전라남도 진도군 대파 재배면적조사
- ◆ 대상 : 전라남도 진도군 대파 주산지 읍·면 6개 지역
- ◆ 촬영 시기 : 2025년 11월 4~14일

2025년 진도군 대파 항공 촬영면적 조사결과

구분	2025년 재배면적(ha)
고군면	89.1
군내면	164.8
의신면	73.5
임회면	214.1
지산면	458.8
진도읍	125.8
전체면적	1,126.2

주: 본 항공촬영 결과는 진도군청 행정자료와 조사 방법이 다르므로 차이가 있음.
자료: 농업관측센터

2025년 진도군 대파 주산지 재배면적 분포도



마늘·양파 겨울철 관리 | 농촌진흥청

◆ 마늘 심기가 끝나고 부직포 및 비닐 덮기 실시

- 한지형 마늘 : 파종 후 안전한 월동을 하기 위해 부직포, 비닐을 덮음
- (덮는 시기) 11월 중하순경, 잡초 방제 3~4일 후, (걷는 시기) 4월 중순경, 가문 지역은 흙을 덮음
- 난지형 마늘 : 수분공급과 초기 생육 촉진을 위해 피복을 함

◆ 양파 심기가 늦어진 포장은 부직포 및 비닐 덮기 실시

- 논양파 재배에서 아주 심는 적기인 11월 상순보다 늦은 11월 중순 이후에 묘를 심은 경우 부직포를 피복해 줌
- (피복 시기) 아주심기 후 10일 전후(11월 하순 또는 12월 상순), (피복방법) 부직포를 고정판을 이용하여 2~3m 간격으로 고정

◆ 습해 예방을 위해 배수로를 정비하고 비닐이 바람에 날리지 않도록 고정해 줌

◆ 내년 봄철 해빙기에 서릿발 피해 예방 관리 중요

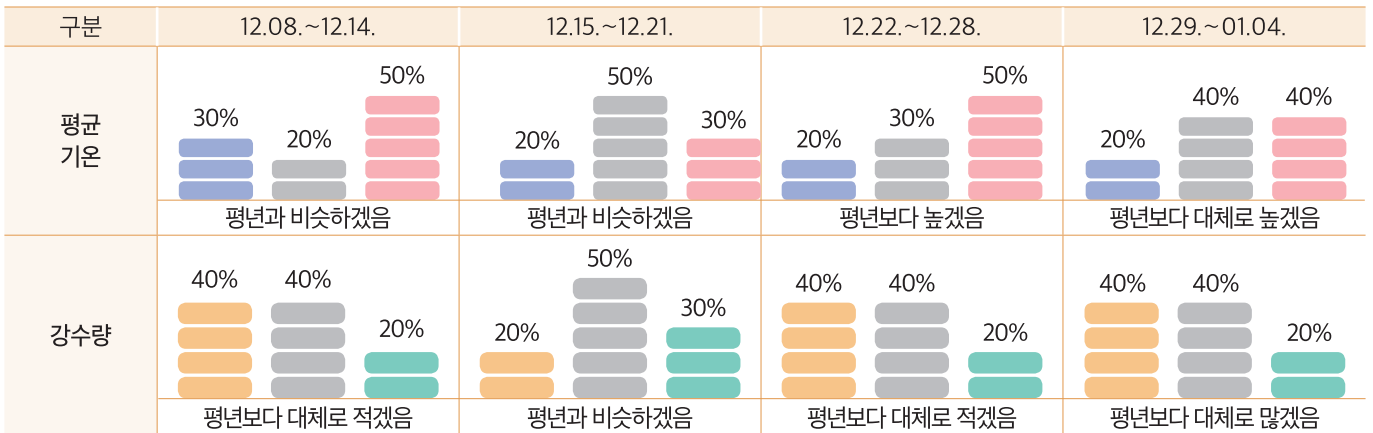
- 뿌리가 충분히 뻗지 못한 포장에서 흙이 얼었다가 녹을 때 발생
- 세심히 관찰하여 솟구쳐 올라온 마늘·양파는 즉시 땅에 잘 눌러 주고 뿌리 부분이 완전히 묻히도록 흙덮기 실시

자료: 농촌진흥청 겨울철 원예작물 안정생산 관리 기술

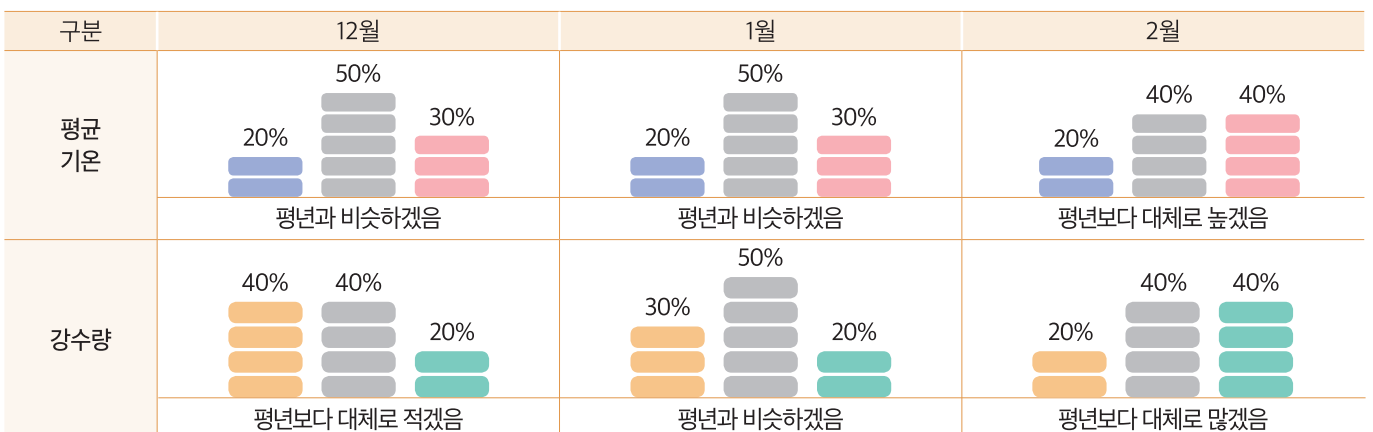
기상전망 | 기상청

1개월 전망 (2025.11.27. 발표)

평균기온 ■ 낮음 ■ 비슷 ■ 높음 강수량 ■ 적음 ■ 비슷 ■ 많음



3개월 전망 (2025.11.24. 발표)



12월 가격 전망

품목	단위(상품)	12월 가격	전년 대비		전월 대비	
양파	원/kg	1,050	하락	▼	비슷	=
간마늘	원/kg	8,100	상승	▲	상승	▲
건고추	원/600g	13,000	비슷	=	비슷	=
대파	원/kg	2,000	하락	▼	하락	▼

생산 전망

단위: %

구분	2026년산 양파 재배(의향)면적	2026년산 마늘 재배면적	2026년산 건고추 재배의향면적	10~12월 대파 재배의향면적
전년 대비	-6.9	0.2	-3.0	-1.6
평년 대비	-7.0	-2.8	-10.1	-

10월 양념채소 소비 동향

구분	소매유통채널(대형마트, 체인슈퍼, 조합마트, 편의점, 개인점포) 추정 판매량
양파	• 10월 양파 판매량 전년 대비 10.7% 감소, 9월 대비 13.4% 감소
마늘	• 10월 마늘 판매량 전년과 비슷, 9월 대비 9.2% 감소
건고추	• 10월 건고추 판매량 전년 대비 11.6% 감소, 9월 대비 13.6% 감소

제29회 농업전망2026 개최 안내

- ▶ 일시: 2026년 1월 22일(목), 10:00~17:30
- ▶ 장소: 서울 잠실 롯데호텔 월드 3층(크리스탈볼룸)
- ▶ 자세한 일정 및 행사 사전등록(25.12.22.(월) 이후)은 농업전망 홈페이지 참고

* 검색창에 [aglook.kr] 또는 [농업전망.kr] 입력



「농업관측정보는 표본조사와 수급분석모형을 이용한 전망자료이므로 통계청의 통계자료와 차이가 있을 수 있습니다.」

「농업관측(양념채소)」은 농림축산식품부 지원으로 한국농촌경제연구원 농업관측센터에서 농업인들의 재배의향, 파종실적, 작황, 가격 등 각종 통계자료를 수집·분석한 후, 농업 및 통계 전문가들의 자문을 받아 작성한 것입니다. 전망 결과는 앞으로 기상 및 수급여건의 변동에 따라 달라질 수 있습니다.

2026년 3월호 예고 (예정일자: 2026년 3월 3일)

인터넷 홈페이지: www.krei.re.kr | TEL: 061) 820-2129 | FAX: 061) 820-2412
 담당자: 신성철(총괄), 이미숙(양파), 김명은(마늘), 변지현(건고추), 김도현(대파)
 감수: 김용렬(농업관측센터장), 노호영(원예실장)

KREI 농업관측
카카오톡 채널 오픈!

